



**GİRESUN
ÜNİVERSİTESİ**

**ALUCRA TURAN BULUTÇU MESLEK
YÜKSEKOKULU**

**2025 YILI
BİRİM FAALİYET RAPORU**

İÇİNDEKİLER

ÜST YÖNETİCİ SUNUŞU	1
I. GENEL BİLGİLER	2
A. MİSYON VE VİZYON	2
B. YETKİ, GÖREV VE SORUMLULUKLAR	2
C. İDAREYE İLİŞKİN BİLGİLER	4
1. FİZİKSEL YAPI	4
2. TEŞKİLAT YAPISI	9
3. TEKNOLOJİ VE BİLİŞİM ALTYAPISI	10
4. İNSAN KAYNAKLARI	11
5. SUNULAN HİZMETLER	14
6. YÖNETİM VE İÇ KONTROL SİSTEMİ	22
D. DİĞER HUSUSLAR	22
II. AMAÇ VE HEDEFLER	24
A. TEMEL POLİTİKA VE ÖNCELİKLER	24
B. İDARENİN STRATEJİK PLANINDA YER ALAN AMAÇ VE HEDEFLER	24
C. DİĞER HUSUSLAR	25
III. FAALİYETLERE İLİŞKİN BİLGİ VE DEĞERLENDİRMELER	26
A. MALİ BİLGİLER	26
1. BÜTÇE UYGULAMA SONUÇLARI	26
2. TEMEL MALİ TABLOLARA İLİŞKİN AÇIKLAMALAR	29
3. MALİ DENETİM SONUÇLARI	30
4. DİĞER HUSUSLAR	30
B. PERFORMANS BİLGİLERİ	31
1. PROGRAM, ALT PROGRAM VE FAALİYET BİLGİLERİ	33
2. PERFORMANS SONUÇLARININ DEĞERLENDİRİLMESİ	33
3. STRATEJİK PLAN DEĞERLENDİRME TABLOLARI	33
4. PERFORMANS BİLGİ SİSTEMİNİN DEĞERLENDİRİLMESİ	37
5. DİĞER HUSUSLAR	37
IV. KURUMSAL KABİLİYET VE KAPASİTENİN BELİRLENMESİ	38
A. ÜSTÜNLÜKLER	38
B. ZAYIFLIKLAR	38
C. DEĞERLENDİRME	38
V. ÖNERİ VE TEDBİRLER	39
EK-1	40
EK-2	41

TABLolar

- Tablo 1: Yönetmelik ve Yönergeler Tablosu
Tablo 2: Toplam Alan/Mülkiyet Durumu
Tablo 3: Kapalı Alanların Kullanım Amacına Göre Dağılımı
Tablo 4: Eğitim Alanı Sayıları
Tablo 5: Eğitim Alanlarının Dağılımı
Tablo 6: Yemekhane ve Mutfaklar
Tablo 7: Kantin/Kafeterya
Tablo 8: Toplantı/Konferans Salonları ve Faaliyet Sayısı
Tablo 9: Spor Alanları
Tablo 10: Hizmet Alanları
Tablo 11: Tesis, Makina ve Cihazlar Grubu Tablosu
Tablo 12: Demirbaşlar Grubu Tablosu
Tablo 13: Bilgisayarlar
Tablo 14: Kütüphane Kaynaklarının Dağılımı
Tablo 15: Toplam Personel Dağılımı
Tablo 16: Yönetici Personel Dağılımı Tablosu
Tablo 17: Akademik/ İdari Personelin Dağılımı
Tablo 18: Akademik Birim ve Program Bilgileri
Tablo 19: Öğrenci Sayıları (Okul Bazlı)
Tablo 20: Öğrenci Kontenjanları ve Doluluk Oranı (Ek Kontenjanlar Dahil)
Tablo 21: Yatay ve Dikey Geçiş ile Üniversitemize Gelen Öğrenci Sayısı
Tablo 22: Birim Bazlı Öğretim Elemanı/Öğrenci/Mezun Sayılarına İlişkin Veriler
Tablo 23: Hizmet, Bilim-Sanat, Teşvik ve Başarı Ödülleri Alan Kişi Sayısı
Tablo 24: Yürürlükte Olan Kamu, Özel ve STK Kurum ve Kuruluşlar ile Yapılan İş Birliği Protokolleri
Tablo 25: 2025 Yılında Yapılan Toplumsal Sorumluluk Projeleri ve Faaliyetleri (Alt Birimler Dahil)
Tablo 26: 2025 Yılı Sertifika ve Hizmet İçi Eğitim Programları
Tablo 27: Eğiticilerin Eğitimi Programı
Tablo 28: Faaliyet/Etkinlik Bilgileri Tablosu
Tablo 29: Sporcu Bilgileri
Tablo 30: Giresun Üniversitesi 2025-2029 Stratejik Plan Amaç ve Hedefleri Tablosu
Tablo 31: 2025 Yılı Bütçesinin Ekonomik Sınıflandırmanın İkinci Düzeyine Göre Gerçekleşmesi
Tablo 32: Tüketime Yönelik Mal ve Malzeme Alımları Ekonomik Kodunun Dördüncü Düzey Harcamaları
Tablo 33: Kurumsal Mal ve Hizmet Alımlarına İlişkin Veriler
Tablo 34: Stratejik Plan 2025 Yılı Performans Göstergeleri Gerçekleşme Verileri

BİRİM YÖNETİCİ SUNUŞU

Giresun Üniversitesi Rektörlüğü bünyesinde faaliyetlerini sürdüren Alucra Turan Bulutçu Meslek Yüksekokulu, kurulduğu günden bu yana akademik ve idari süreçlerini ilgili kanun, yönetmelik ve mevzuat hükümleri çerçevesinde titizlikle yürütmektedir. Yüksekokulumuz, bölgesel kalkınmaya katkı sağlama ve nitelikli insan gücü yetiştirme misyonu doğrultusunda dinamik bir yapıya sahiptir. Eğitim-Öğretim Kapasitesi ve Akademik Yapı Yüksekokulumuzda halen aktif olarak 8 bölüm bünyesinde 9 farklı program ile eğitim hizmeti sunulmakta olup, toplam 854 kayıtlı öğrenci öğrenim görmektedir. Mevcut programlarımızdan bir tanesine henüz öğrenci alımı yapılmamış olmakla birlikte, atıl durumdaki programların bölge ihtiyaçları doğrultusunda aktif hale getirilmesi ve öğrenci alım süreçlerinin başlatılmasına yönelik stratejik çalışmalarımız kararlılıkla devam etmektedir. Eğitim kalitesini en üst düzeyde tutmak amacıyla; 5 Doktor Öğretim Üyesi, 4 Öğretim Görevlisi Doktor ve 20 Öğretim Görevlisinden oluşan güçlü bir akademik kadro ile hizmet verilmektedir. İdari süreçlerimiz için ise 4 idari personel, 1 hizmetli, 3 temizlik personeli ve 5 güvenlik görevlisi olmak üzere toplam 42 kişilik özverili bir personel grubu tarafından yürütülmektedir.

Adı Soyadı : Öğr. Gör. Mehmet Akif SARI
Unvanı : Yüksekokul Müdürü
İmza :

2- Teşkilat Yapısı

I- GENEL BİLGİLER

A. Misyon ve Vizyon

Misyon

Çağdaş bilgi ile donanmış, bilgi çağının gerektirdiği kültürel bilime, iletişim becerisine sahip, değişen koşullara uyum sağlayabilen problem çözme yeteneğinde ve ekip çalışması ruhuna sahip, önderlik yapabilecek vasıfta, Atatürk ilke ve inkılaplarına bağlı ve onları özümsemiş yurtsever nitelikli bireyler yetiştirmektir. Bilimsel çalışma, araştırma ve yayınlarını çağdaş dünyanın kabul ettiği bilim insanlarının rehberliğinde gerçekleştirilecek eğitim-öğretimle;

- Ülkesi ve insanlık için yapması gerekenler konusunda fikri yapısı şekillenmiş;
- Hür ve bilimsel düşünme gücüne sahip, laik, demokrat ve erdemli bir birey olmanın ancak sevgi ve hoşgörü dolu bir yürekle mümkün olabileceğine inanmış;
- Milletimizin ve insanlığın geleceğe güvenle bakmalarını mümkün kılacak bilgi, beceri, heyecan ve iradeyle donatılmış;
- Atatürk ilke ve inkılapları ışığında Türk toplumunun değerlerini tanıyan ve tanıtan bireyler yetiştirmek ve;
- Öğrencileri ile birlikte Giresun Üniversiteli olmanın gururunu çalışanlarında da yaratmak ve yaşatmak.

Vizyon

Giresun Üniversitesi Alucra Turan Bulutcu Meslek Yüksekokulu'nun vizyonu; ticaret hayatının talep ettiği ara eleman olan işgücü eğitimini nitelikli olarak gerçekleştirirken, sürekli değişen iş koşullarına uyum sağlayacak mesleki beceri tabanına ve teknolojinin dayandığı temel bilgilere sahip olacak meslek elemanları yetiştirmek, eğitim, öğretim ve araştırma kalitesi ile Türkiye ve dünyada tanınmış ve ilk sıralarda tercih edilen, takım çalışmasını teşvik eden, katılımcı ve paylaşımcı bir yönetime sahip; ilimiz ve bölgemiz başta olmak üzere ülkemizin sorunlarını çözmeye yönelik çalışmalar yapan, üniversite/iş yeri/toplum işbirliğini sağlamada öncü olan ve örnek gösterilen bir meslek yüksekokulu olmaktır.

A. Yetki, Görev ve Sorumluluklar

- **Yetki :** Yürütmekte olduğu eğitim ve öğretimin en üst düzeyde başarılı olmasını sağlamak amacıyla imkânlarını ve olanaklarını en verimli bir şekilde kullanmak.
- **Görev :** Alucra Turan Bulutcu Meslek Yüksekokulunda uygulamalı ve teorik bir şekilde eğitim ve öğretim verilerek Türkiye Cumhuriyeti Devletimizi temel ilkelerine uyan ve sahip çıkan akılcı, bilimsel ve çalışkan meslek elamanları yetiştirmenin yanı sıra yaşadığı şehir ve ülkesine karşı da sorumluluk bilinci veren meslek elamanları yetiştirmeyi kendimize görev biliriz.
- **Sorumluluk :** Yürütmekte olduğu eğitim öğretim ve yetiştirmekte olduğu öğrencilerinin en güzel ve başarılı bir şekilde yetişmelerini sağlama, Vatanına ve Milletine Sahip çıkan Atatürk ilke ve inkılaplarından ödün vermeyen öğrencilerin yetişip mezun olmalarının sorumluluğunu taşımakta ve bunun bilincindedir.

2- Teşkilat Yapısı

1. Yönetmelik ve Yönergeler

Tablo 1. Yönetmelik ve Yönergeler Tablosu

SN	MEVZUATIN ADI	YÜRÜRLÜK TARİHİ	YÜRÜRLÜK SAYISI
1	2914 Sayılı Yüksek Öğretim Personel Kanun	R.G:11.10.1983	18190
2	4734 Sayılı Kamu İhale Kanunu	R.G:22.01.2002	24648
3	5018 Sayılı Kamu Mali Yönetim ve Kontrol Kanunu	R.G:24.12.2003	25326
4	6245 Sayılı Harcırah Kanunu	R.G:18.02.1954	8637
5	Ders Muafiyeti ve İntibak İşlemleri Yönergesi	17.10.2019	173-7
6	Devlet Yükseköğretim Kurumlarında Öğretim Elemanı Norm Kadrolarının Belirlenmesine ve Kullanılmasına İlişkin Yönetmelik	R.G. 02.11.2018	30583
7	Giresun Üniversitesi "Diploma, Diploma Eki ve Diğer Belgelerin Düzenlenmesine İlişkin Yönergesi	10.07.2020	187-11
8	Giresun Üniversitesi Birim Kalite Komisyonu Yönergesi	30.12.2020	193-11
9	Giresun Üniversitesi Elektronik Belge Yönetim Sistemi ve İmza Yetkileri Yönergesi	10.01.2019	158/3
10	Giresun Üniversitesi Etkinlik Yönergesi	23.10.2018	152/11-3
11	Giresun Üniversitesi Kayıt Yenileme Yönergesi	29.05.2014	2014-89-8
13	Giresun Üniversitesi Öğrenciler ile Mezunların Başarı Sıralamaları ve Verilecek Belgelere İlişkin Yönerge	29.05.2014	2014-89-6

2- Teşkilat Yapısı

14	Giresun Üniversitesi Öğretim Üyelğine Yükseltme ve Atama Yönergesi	22.02.2013	43545
15	Kısmi Zamanlı Öğrenci Çalıştırma Programı Uygulama Esasları Yönergesi	01.09.2009	
16	Kütüphane Yönergesi	09.05.2012	67
17	Meslek Yüksekokulları Staj Yönergesi	11.08.2016	2016-114-3
18	Meslek Yüksekokulları Koordinatörlüğü Yönergesi	25.12.2013	2013-83-2
19	Öğrenci Danışmanlığı Yönergesi	25.12.2013	2013-83-3
20	Öğrenci Yemek Bursu Yönergesi	43307	2018-148/2
21	Öğrenci Toplulukları Kuruluş ve İşleyiş Yönergesi	42290	2015_104/5
22	Taşınır Mal Yönetmeliği	18.01.2007	26407
23	Yüksekokul Staj Yönergesi	29.08.2013	2013-81-9
24	Giresun Üniversitesi Meslek Yüksekokulları Koordinatörlüğü Yönergesi	11.05.2023	235-3
25	Giresun Üniversitesi Ortak Seçmeli Dersler Yönergesi	21.12.2023	248-1
26	Giresun Üniversitesi Ön Lisans ve Lisans Eğitim-Öğretim ve Sınav Yönetmeliği	20.08.2024	258-3
27	Giresun Üniversitesi Diploma Yönergesi	20.08.2024	258-4
28	Giresun Üniversitesi Ders Muafiyeti ve İntibak İşlemleri Yönergesi	17.10.2024	261-1
29	Giresun Üniversitesi Ön Lisans ve Lisans Öğrenci Danışmanlığı Yönergesi	06.11.2024	262-1
30	Giresun Üniversitesi Öğrenciler ile Mezunların Başarı Sıralamalarına İlişkin Yönerge	19.12.2024	264-8

2- Teşkilat Yapısı

B. İdareye İlişkin Bilgiler

1- Fiziksel Yapı

Yüksekokulumuz 55 dönüm yerleşke alanı, Yüksekokulumuza ait 5550 m2 toplam kapalı alana sahip eğitim binası bulunmaktadır.

1.1- Taşınmazların Genel Dağılımı

Tablo 2: Toplam Alan/Mülkiyet Durumu

Yerleşke Adı	Mülkiyet Durumu (m ²)			2025Yılı
	Üniversite	Hazine	Diğer	Toplam Alan (m ²)
Alucra Turan Bulutcu MYO	1688,5			1688,5
TOPLAM				1688,5

1.2- Kapalı Alanların Kullanım Amacına Göre Dağılımı

Tablo 3: Kapalı Alanların Kullanım Amacına Göre Dağılımı

Yerleşke Adı	Hizmet Alanı (m ²)										Toplam Hizmet Alanı (m ²)
	Eğitim	Kütüphane	Sağlık	Barınma	Toplantı ve Konferans	Sosyal Alan	Spor	Yönetim	Tematik Ar. Lab.	Diğer	
Alucra Turan Bulutcu MYO	1688,5				135				420		5550
TOPLAM											

1.3- Eğitim Alanları

2- Teşkilat Yapısı

Tablo 4: Eğitim Alanı Sayıları

Eğitim Alanı	Kapasite	Kapasite	Kapasite	Kapasite	Kapasite	Kapasite	Toplam Salon Sayısı
	0-50 Kişilik	51-75 Kişilik	76-100 Kişilik	101-150 Kişilik	151-250 Kişilik	251-Üzeri Kişilik	
Amfi Sayısı							
Sınıf Sayısı		12	4				16
Atölye Sayısı							
Diğer (...)							
TOPLAM		12	4				16

Tablo 5: Eğitim Alanlarının Dağılımı (**m² Türünden**)

Eğitim Alanı	Kapasite (0-50 Kişilik)	Kapasite (51-75)	Kapasite (76-100)	Kapasite (101-150)	Kapasite (151-250)	Kapasite (251-Üzeri)	Toplam (m ²)
	(m ²)	(m ²)	(m ²)	(m ²)	(m ²)	(m ²)	
Amfi Alanı (m ²)							
Sınıf (m ²)		774	400				1174
Atölye (m ²)							
Toplantı Salonu (m ²)		94,5					94,5
Diğer (.....)							
Laboratuvarlar	Eğitim Lab.	420					420
	Sağlık Lab.						
	Araştırma Lab.						
	Diğer (.....)						
TOPLAM		1288,5	400				1688,5

2- Teşkilat Yapısı

1.4- Sosyal Alanlar

1.4.1. Yemekhane, Kantin ve Kafeterya

Tablo 6: Yemekhane ve Mutfaklar

Yemekhane-Mutfak Adı	Adet	Alanı	Kapasite
		(m2)	(Kişilik)
YEMEKHANELER			
Alucra Turan Bulutçu MYO	1	380	380
Toplam	1	380	380
MUTFAKLAR			
Alucra Turan Bulutçu MYO	1	100	100
Toplam	1	100	100

Tablo 7: Kantin/Kafeterya

Kantin/Kafeterya	Adet	Kapalı Alan (m ²)	Kapasite (Kişi)
Alucra Turan Bulutçu MYO	1	160	160

Tablo 8: Toplantı/Konferans Salonları ve Faaliyet Sayısı

Toplantı/Salon Adı	Kapasite (Kişi)	Toplantı Salonu (Adet)	Konferans Salonu (Adet)	Bu Alanlarda Yapılan Faaliyet Sayısı
Toplantı Salonu	30	1		
Konferans Salonu	105		1	
TOPLAM	135	1	1	

2- Teşkilat Yapısı

Tablo 9: Spor Alanları

Açık/Kapalı Spor Alanları Adı (Futbol, Voleybol, Basketbol vb.)	Spor Salonu (Açık/Kapalı)	Sayı (Adet)	Alanı (m ²)
Açık/Kapalı Spor Hizmet alanımız bulunmamaktadır	-	-	

Tablo 10: Hizmet Alanları

	Ofis Sayısı	Alan(m ²)	Personel Sayısı
Akademik Personel	12	360	26
Akademik Yönetici	3	90	3
İdari Yönetici	1	30	1
İdari Personel	4	120	4
TOPLAM			

2- Teşkilat Yapısı

1.5- Taşınır Malzeme Listesi

Tablo 11: Tesis, Makina ve Cihazlar Grubu Tablosu

No	Saymanlık Kodu	Harcama Birimi	Harcama Birimi Adı	Taşınır Grubu	Taşınır Adı	Ölçü Adı	Toplam
1	28728	Alucra Turan Bulutcu MYO		253.2.1.3.4	Motorlu Tırpanlar	ADET	1
2	28728	Alucra Turan Bulutcu MYO		253.2.2.2.7	Merdivenler	ADET	1
3	28728	Alucra Turan Bulutcu MYO		253.2.3.99	Diğer Atölye Makineler ve Aletleri	ADET	1
4	28728	Alucra Turan Bulutcu MYO		253.2.5.6.1	Dizel Jeneratörler	ADET	1
5	28728	Alucra Turan Bulutcu MYO		253.3.1.99	Diğer Yıkama, Temizleme ve Ütüleme Cihaz ve Araçları	ADET	1
6	28728	Alucra Turan Bulutcu MYO		253.3.2.1.1	Buzdolapları	ADET	2

2- Teşkilat Yapısı

7	28728	Alucra Turan Bulutcu MYO		253.3.4.2.99	Diğer Hassas Ölçü Aletleri	ADET	2
8		Alucra Turan Bulutcu MYO		253.3.5.98	Veterinerlikte Kullanılan Cihaz ve Aletler	ADET	1
9		Alucra Turan Bulutcu MYO		253.3.6.2.15	Sıcaklık,iletkenlik ve PH Ölçme Cihazları	ADET	1
10		Alucra Turan Bulutcu MYO		253.3.6.3.15	Otoklavlar, Sterilizatörler	ADET	1
11		Alucra Turan Bulutcu MYO		253.3.6.3.19	Santrifüjer	ADET	1
12		Alucra Turan Bulutcu MYO		253.3.6.3.99	Diğer Kimyasal, Fiziksel ve Fizyokimya Cihazlar	ADET	3
13		Alucra Turan Bulutcu MYO		253.3.6.99	Diğer Arıtma ve Üretim Amaçlı Laboratuvar Cihaz ve Aletler	ADET	1

2- Teşkilat Yapısı

Tablo 12: Demirbaşlar Grubu Tablosu

No	Saymanlık Kodu	Harcama Birimi	Harcama Birimi Adı	Taşınır Grubu	Taşınır Adı	Ölçü Adı	Toplam	
1	28728	Alucra Turan Bulutcu MYO		255.10.2.2.1	Turnikeli Geçiş Sistemleri	ADET	3	
2	28728	Alucra Turan Bulutcu MYO		255.10.2.3.11	Araç Altı İnceleme Dedektörleri	ADET	1	
3	28728	Alucra Turan Bulutcu MYO		255.10.2.3.2	El Tipi Metal Dedektörleri	ADET	1	
4	28728	Alucra Turan Bulutcu MYO		255.10.3.1.1	Yangın Söndürme Cihazları	ADET	3	
5	28728	Alucra Turan Bulutcu MYO		255.10.3.1.3	Yangın Söndürme Sistemleri	ADET	10	
6	28728	Alucra Turan Bulutcu MYO		255.1.1.1.7	Yolluklar	ADET	8	
7	28728	Alucra Turan Bulutcu MYO		255.1.2.1	Bayrak ve Flamalar ile İç Mekan Direkleri	ADET	21	
8	28728	Alucra Turan		255.1.2.2	Atatürk Büst, Mask,	ADET	44	

2- Teşkilat Yapısı

		Bulutcu MYO			Pano ve Posterleri			
9	28728	Alucra Turan Bulutcu MYO		255.1.2.5	Metal Çelenkler	ADET	2	
10	28728	Alucra Turan Bulutcu MYO		255.2.1.1.1.1	Bilgisayar Kasaları	ADET	14	
11	28728	Alucra Turan Bulutcu MYO		255.2.1.1.1.3	Ekranlar	ADET	8	
12	28728	Alucra Turan Bulutcu MYO		255.2.1.1.2	Dizüstü Bilgisayarlar	ADET	11	
13	28728	Alucra Turan Bulutcu MYO		255.2.1.1.5	Tümleşik (All in One) Bilgisayarlar	ADET	48	
14	28728	Alucra Turan Bulutcu MYO		255.2.2.1.3	Lazer Yazıcılar	ADET	11	
15	28728	Alucra Turan Bulutcu MYO		255.2.2.1.8	Çok Fonksiyonlu Yazıcılar	ADET	3	
16	28728	Alucra Turan Bulutcu MYO		255.2.3.1	Fotokopi Makineleri	ADET	2	
17	28728	Alucra Turan Bulutcu MYO		255.2.4.1.1	Sabit Telefonlar	ADET	12	
18	28728	Alucra Turan Bulutcu MYO		255.2.4.1.3	Telsizler	ADET	2	
19	28728	Alucra Turan Bulutcu MYO		255.2.4.1.6	IP Telefonlar	ADET	1	

2- Teşkilat Yapısı

20	28728	Alucra Turan Bulutcu MYO		255.2.4.3.1	Modemler (SDH ve Erişim Cihazları)	ADET	9	
21	28728	Alucra Turan Bulutcu MYO		255.2.4.3.2	Swichler (Anahtarlar)	ADET	3	
22	28728	Alucra Turan Bulutcu MYO		255.2.5.1.1	Projektörler (Projeksiyon Cihazları)	ADET	7	
23	28728	Alucra Turan Bulutcu MYO		255.2.5.1.7	PROJEKSİYON PERDELERİ	ADET	16	
24	28728	Alucra Turan Bulutcu MYO		255.2.5.1.7	PERDE 180X180 ÇEKMELE,,M ARKASIZ,ST ORLU	ADET	27	
25	28728	Alucra Turan Bulutcu MYO		255.2.5.2.2	Televizyonlar	ADET	1	
26	28728	Alucra Turan Bulutcu MYO		255.2.5.3.6.2	Mikrofonlar	ADET	1	
27	28728	Alucra Turan Bulutcu MYO		255.2.5.3.6.3	Hoparlörler	ADET	2	
28	28728	Alucra Turan Bulutcu MYO		255.2.5.3.6.5	Kablosuz Mikrofon Alıcı Verici Sistemleri	ADET	1	
29	28728	Alucra Turan Bulutcu MYO		255.2.5.4.1.4	Dijital Kameralar	ADET	1	

2- Teşkilat Yapısı

30	28728	Alucra Turan Bulutcu MYO		255.2.5.4.1.99	Diğer Kameralar	ADET	2	
31	28728	Alucra Turan Bulutcu MYO		255.2.5.4.2	Fotoğraf Makineleri	ADET	15	
32	28728	Alucra Turan Bulutcu MYO		255.2.5.4.4	Filme Alma, Fotoğraflama ve Gözlem Cihaz Ekipmanları	ADET	5	
33	28728	Alucra Turan Bulutcu MYO		255.2.99.1.1	Hesap Makineleri	ADET	3	
34	28728	Alucra Turan Bulutcu MYO		255.2.99.2.5	Klimalar	ADET	1	
35	28728	Alucra Turan Bulutcu MYO		255.2.99.4.1.1	Mekanik Yazı Makineleri	ADET	1	
36	28728	Alucra Turan Bulutcu MYO		255.2.99.7.1	Mühürler	ADET	2	
37	28728	Alucra Turan Bulutcu MYO		255.3.1.1.1	Dosya Dolapları	ADET	65	
38	28728	Alucra Turan Bulutcu MYO		255.3.1.1.2	ModülerTip Dolaplar	ADET	4	
39	28728	Alucra Turan Bulutcu MYO		255.3.1.1.12	Bankolar	ADET	2	
40	28728	Alucra Turan Bulutcu MYO		255.3.1.1.4	Soyunma Dolapları	ADET	2	

2- Teşkilat Yapısı

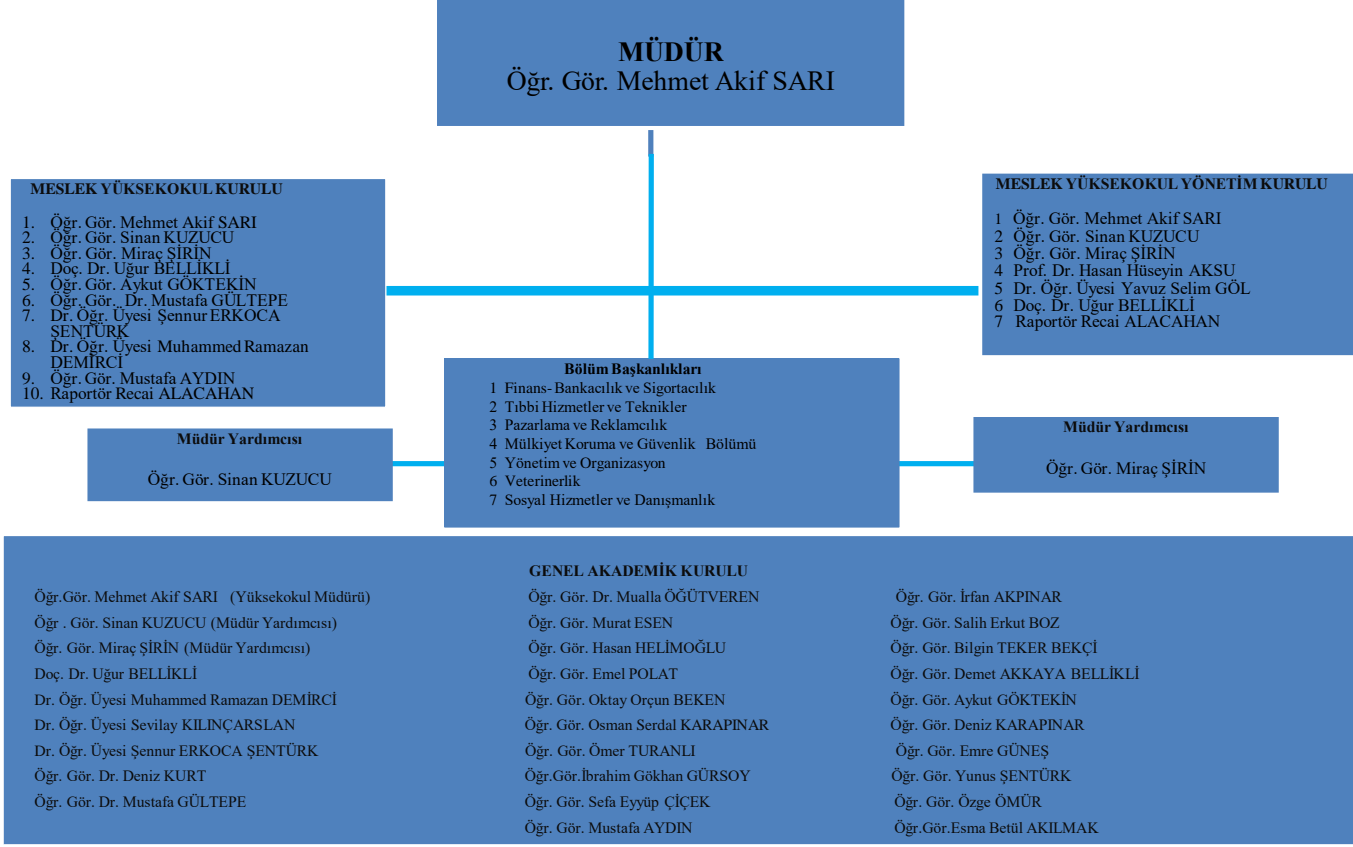
41	28728	Alucra Turan Bulutcu MYO		255.3.1.2.1	Bilgisayar Masaları	ADET	32	
42	28728	Alucra Turan Bulutcu MYO		255.3.1.2.2	Toplantı Masaları	ADET	3	
43	28728	Alucra Turan Bulutcu MYO		255.3.1.2.3	Çalışma Masaları	ADET	35	
44	28728	Alucra Turan Bulutcu MYO		255.3.1.3.1	Çalışma Koltukları	ADET	139	
45	28728	Alucra Turan Bulutcu MYO		255.3.1.3.2	Misafir Koltukları		26	
46	28728	Alucra Turan Bulutcu MYO		255.3.1.3.3	Bekleme Koltukları		13	
47	28728	Alucra Turan Bulutcu MYO		255.3.1.4.5	Konferans/Seminer Tipi Sandalyeler		82	
48	28728	Alucra Turan Bulutcu MYO		255.3.1.6.2	Madeni Portmantolar		9	
49	28728	Alucra Turan Bulutcu MYO		255.3.1.7	Sehpalar		23	
50	28728	Alucra Turan Bulutcu MYO		255.3.1.8	Etajerler ve Kesonlar		15	
51	28728	Alucra Turan Bulutcu MYO		255.3.1.9	Panolar		6	
52	28728	Alucra Turan Bulutcu MYO		255.3.1.99	Diğer Büro Mobilyaları		2	

2- Teşkilat Yapısı

53	28728	Alucra Turan Bulutcu MYO		255.3.5.1	Kürsüler		21	
54	28728	Alucra Turan Bulutcu MYO		255.3.5.2	Yazı Tahtaları		23	
55	28728	Alucra Turan Bulutcu MYO		255.4.1.1.4	İzgaralar		2	
56	28728	Alucra Turan Bulutcu MYO		255.7.2.1.5	Mevzuat Kitapları		1	
57	28728	Alucra Turan Bulutcu MYO		255.7.2.1.6	Diğer Kitaplar		1882	
58	28728	Alucra Turan Bulutcu MYO		255.8.1.1.1	Sıralar		398	

2- Teşkilat Yapısı

T.C. GİRESUN ÜNİVERSİTESİ ALUCRA TURAN BULUTCU MESLEK YÜKSEKOKULU ORGANİZASYON ŞEMASI (AKADEMİK)



3- Teknoloji ve Bilişim Altyapısı

3.1- Bilişim Kaynakları

Tablo 13: Bilgisayarlar

Cinsi	Öğrenci (Adet)	Akademik Personel (Adet)	İdari Personel (Adet)	Toplam
Masa Üstü Bilgisayarlar	23	10	4	37
Taşınabilir Bilgisayarlar	23	5	1	29
Toplam	46	15	5	66

3.2. Kütüphane Kaynakları

2- Teşkilat Yapısı

Tablo 14: Kütüphane Kaynaklarının Dağılımı

Koleksiyon Türü		Birim Kütüphane
		2025 yılı koleksiyon sayısı
Basılı Kitap	Satın Alınan	
	Bağış	
e-Kitap	Satın Alınan	
	Abonelik	
	Bağış	
Basılı Dergi	Satın Alınan (Abonelik)	
	Bağış	
e-dergi	Satın Alınan (Abonelik)	
	Bağış	
Tez Görsel İşitsel Kaynak	Basılı	
	Elektronik(Abone)	
	DVD	
	Görme Engelli Koleksiyonu	
El Yazması Eser		
Basılı Nadir Eser		
Dijital Taranmış Kaynak		
Veritabanı Sayısı	Abonelik	
	Bağış	
	EKUAL	
	Toplam	

4- İnsan Kaynakları

Tablo 15: Toplam Personel Dağılımı

			Kadrolu Personel								4-d Sürekli İşçiler						Genel Toplam		
			Akademik Personel		İdari Personel		Geçici İşçi		Sözleşmeli Personel		Güvenlik Hizmetleri		Temizlik Hizmetleri		Diğer Hizmetler				
			Sayı	Dağılım %	Sayı	Dağılım %	Sayı	Dağılım %	Sayı	Dağılım %	Sayı	Dağılım %	Sayı	Dağılım %	Sayı	Dağılım %			
P e r s o n e l s a y ı s ı	K	2023	10	33,33													10		
		2024	9	32,14														9	
		2025	10	34,48														10	
	E	2023	20	66,67	4	100			1	100	5	100	3	100				34	
		2024	19	67,86	4	100			2	100	5	100	3	100				33	
		2025	19	65,52	3	100			2	100	5	100	3	100				32	
	TOPLAM	2023	30	100	4	100			1	100	5	100	3	100				44	100
		2024	28	100	4	100			2	100	5	100	3	100				42	100
		2025	29	100	4	100			2	100	5	100	3	100				42	100

Tablo 16: Yönetici Personel Dağılımı Tablosu

Yönetici Kadrosu	Kadın			Erkek			2025 Yılı
	2023	2024	2025	2023	2024	2025	TOPLAM
Genel Sekreter							
Genel Sekreter Yardımcısı							
Dekan							
Dekan Yardımcısı							
Enstitü Müdürü							
Enstitü Müdür Yardımcısı							
Yüksekokul Müdürü	-	-	-	1	1	1	1
Yüksekokul Müdür Yardımcısı	-	-	-	2	2	2	2
Merkez Müdürü							
Merkez Müdür Yardımcısı							
Koordinatör							
Koordinatör Yardımcısı							
Hastane Başhekimi							
Hastane Başhekim Yardımcısı							
Üniversite Hastaneleri Başmüdürü							
Hastane Müdürü							
Döner Sermaye İşletme Müdürü							
Daire Başkanı							
Hukuk müşaviri							
Fakülte Sekreteri							
Enstitü Sekreteri							
Yüksekokul Sekreteri	-	-	-	1	1	1	1
Şube Müdürü							
Şef							
Diğer (Açıklama yazınız)							
Toplam	0	0	0	4	4	4	
2025 Yılı Kadın Yönetici Oranı (%)							
2025 Yılı Erkek Yönetici Oranı (%)							100

2- Teşkilat Yapısı

4.1- Akademik ve İdari Personel

Tablo 17: Akademik/İdari Personelin Dağılımı

Hizmet Sınıflandırması	2025 Yılı		Yıllara Göre Akademik Personel Sayıları			Artış/Azalış Oranı % (Bir önceki yıla göre artış oranı)	Personel Dağılım Oranı % (Toplam personelin yüzde kaç Prof./Doç. vb)
	Kadın	Erkek	2023	2024	2025		
Öğretim Üyesi	Profesör						
	Doçent						
	Dr. Öğr.Üyesi			2	1	5	400
Araştırma Görevlisi							
Öğretim Görevlisi (Dr. Dahil)			29	28	24		72,73
Yükseköğretim Sekreteri			1	1	1	0	3,03
Tekniker			1	1	1	0	3,03
Bilgisayar İşletmeni			1	1	1	0	3,03
Büro Personeli			0	1	1	0	
Toplam							

2- Teşkilat Yapısı

5- Sunulan Hizmetler

5.1- Eğitim Hizmetleri

Tablo 18: Akademik Birim ve Program Bilgileri

Akademik Birimler		Akademik Birim Sayısı	Program Sayısı	Öğrenci Sayısı		
				Kadın	Erkek	Toplam
Fakülte	Bölüm					
	Program					
	Çift Anadal					
	Yan Dal					
Enstitü	Ana Bilim Dalı					
	Ana Sanat Dalı					
	Program: Yüksek Lisans					
	Program: Doktora					
	Program: Sanatta Yeterlik					
Yüksekokul	Bölüm					
	Program					
	Çift Anadal					
	Yan Dal					
Meslek Yüksekokulu	Bölüm	7	9	554	300	854
	Program					
Toplam		7	9	554	300	854

2- Teşkilat Yapısı

5.1.1- Öğrenci Sayısı

Tablo 19: Öğrenci Sayıları (Okul Bazlı)

GİRESUN ÜNİVERSİTESİ	Normal Öğretim Öğrenci Sayısı				İkinci Öğretim Öğrenci Sayısı				Toplam Öğrenci Sayısı		
	T.C Uyruklu Öğrenci		Uluslararası Öğrenci		T.C Uyruklu Öğrenci		Uluslararası Öğrenci				
FAKÜLTE/ENSTİTÜ/YO/MYO	Kız	Erkek	Kız	Erkek	Kız	Erkek	Kız	Erkek	Kız	Erkek	Toplam
ALUCRA TURAN BULUTÇU M.Y.O	554	300							554	300	854
GENEL TOPLAM											

2- Teşkilat Yapısı

5.1.2- Öğrenci Kontenjanları ve Doluluk Oranı

Tablo 20: Öğrenci Kontenjanları ve Doluluk Oranı (Ek kontenjanlar dahil)

Bölüm/Program Adı	YÖK Tarafından Verilen Kontenjan Sayısı	Yerleşen Öğrenci Sayısı	Boş Kalan	Doluluk Oranı (%)
Bankacılık ve Sigortacılık	25	26	-	100
Halkla İlişkiler ve Tanıtım	40	38	2	98
Laborant ve Veteriner Sağlık	60	62	-	100
Maliye	30	31	-	100
Medya ve İletişim	30	29	1	99
Sağlık Kurumları İşletmeciliği	30	31	-	100
Sosyal Güvenlik	40	38	2	98
Tıbbi Dokümantasyon ve Sekreterlik	30	31	-	100
Toplam				

2- Teşkilat Yapısı

5.1.3-Yatay Geçişle Üniversitemize Gelen Öğrencilerin Sayıları

Tablo 21: Yatay ve Dikey Geçiş ile Üniversitemize Gelen Öğrenci Sayısı

KURUMLARARASI ve BİRİMLERARASI GEÇİŞ TAKİP FORMU						
Merkezi Yerleştirme Puanına Göre						
SN	Yerleştirme Yapılan Fakülte/Yüksekokul/MYO Adı	Bölüm/Prog. Adı	Belirlenen Kontenjan Sayısı	Tercih Yapan Öğrenci Sayısı	Asil Yerleşen Öğrenci Sayısı	Yedek Yerleşen Öğrenci Sayısı
1	Alucra Turan Bulutçu Meslek Yüksekokulu	Laborant ve Veteriner Sağlık	5	1	1	-
2	Alucra Turan Bulutçu Meslek Yüksekokulu	Bankacılık ve Sigortacılık	5	3	-	1
Ara Toplam			10	4	1	1
Not Ortalamasına Göre						
SN	Yerleştirme Yapılan Fakülte/Yüksekokul/MYO Adı	Bölüm/Program Adı	Kontenjan Sayısı	Tercih Yapan Öğrenci Sayısı	Asil Yerleşen Öğrenci Sayısı	Yedek Yerleşen Öğrenci Sayısı
1						
2						
Ara Toplam			0	0	0	0

2- Teşkilat Yapısı

DGS Sonuçlarına Göre						
SN	Yerleştirme Yapılan Fakülte/Yüksekokul/MYO Adı	Bölüm/Program Adı	Kontenjan Sayısı	Tercih Yapan Öğrenci Sayısı	Asil Yerleşen Öğrenci Sayısı	Yedek Yerleşen Öğrenci Sayısı
1						
2						
3						
Ara Toplam			0	0	0	0
Genel Toplam			0	0	0	0

2- Teşkilat Yapısı

5.1.4- Öğrencilere İlişkin Veriler

Tablo 22: Birim Bazlı Öğretim Elemanı/Öğrenci/Mezun Sayılarına İlişkin Veriler

Birim/Bölüm	Öğretim Elemanı Sayısı (a)	Öğrenci Sayısı (b)	Mezun Sayısı (c)	Öğrenci ayısının Öğretim lemanı Sayısına Oranı b/a	Mezun Öğrenci Sayısının Öğrenci Sayısına Oranı c/b
Alucra Turan Bulutçu MYO Finans- Bankacılık ve Sigortacılık	5	223	32	45	%14,35'
Alucra Turan Bulutçu MYO Tıbbi Hizmetler ve Teknikler	3	74	22	25	%29,73
Alucra Turan Bulutçu MYO Pazarlama ve Reklamcılık	8	165	8	21	%4,85
Alucra Turan Bulutçu MYO Mülkiyet Koruma ve Güvenlik	3	105	6	35	%5,71
Alucra Turan Bulutçu MYO Yönetim ve Organizasyon	3	139	37	46	%26,62
Alucra Turan Bulutçu MYO Veterinerlik	4	148	37	37	%25
Alucra Turan Bulutçu MYO Sosyal Hizmetler ve Danışmanlık	3	0	0	-	-
Toplam	29	854	142	29	%16,63

2- Teşkilat Yapısı

5.2 Araştırma Geliştirme Hizmetleri

Yüksekokulumuz, sahip olduğu akademik birikimi Alucra ilçesi ve bölge halkının hizmetine sunarak toplumsal fayda yaratmayı önceliklendirmektedir.

Topluma Yönelik Eğitimler ve Etkinlikler

Bilgilendirme Faaliyetleri: Yerel halkın genel bilgi düzeyini artırmak amacıyla konferans ve seminerler düzenlenmektedir.

Öğrenci Projeleri: Sosyal sorumluluk kapsamında öğrencilerimiz tarafından yürütülen faaliyetler, toplumsal ihtiyaçlara çözüm sunmayı hedeflemektedir.

Danışmanlık ve Bilgi Paylaşımı

Kurumsal İş Birlikleri: Kamu kurum ve kuruluşları ile sivil toplum örgütlerine uzmanlık alanlarımız doğrultusunda danışmanlık hizmeti sunulmaktadır.

Resmi Protokoller: Giresun Çalışma ve İş Kurumu Müdürlüğü (İşkur Gençlik Programı) ve Giresun Sosyal Güvenlik Kurumu İl Müdürlüğü ile yapılan protokoller aracılığıyla toplumsal ve sektörel bağlar güçlendirilmektedir.

Toplumsal Sorumluluk Projeleri

Kültürel ve Sosyal Destek: Birimimiz tarafından düzenlenen eğlence ve şenlik türü etkinlikler (2 adet), toplumun kültürel ve sanatsal gelişimine katkı sağlamaktadır.

İş Dünyası ile Ortaklıklar: Sektörel iş birlikleri kapsamında öğrencilere sağlanan mesleki iş yeri uygulamaları ve staj imkanları, mezuniyet sonrası istihdam edilebilirliği artırarak toplumsal refaha katkı sunmaktadır.

2- Teşkilat Yapısı

5.3 Toplumsal Katkı Hizmetleri

Yüksekokulumuz, sahip olduğu akademik birikim ve uzman kadrosu aracılığıyla bölgedeki kamu kurumları, özel sektör ve sivil toplum kuruluşları ile sürekli bir etkileşim içerisinde. Bu kapsamda yürütülen faaliyetler şunlardır:

Uzman Danışmanlığı: Akademik personelimiz, uzmanlık alanları doğrultusunda Alucra Kaymakamlığı, Alucra Belediyesi ve ilçedeki diğer kamu kurumları tarafından yürütülen projelere bilimsel destek ve danışmanlık hizmeti sunmaktadır. Özellikle yerel kalkınma, idari süreçlerin iyileştirilmesi ve teknik konularda akademik görüş paylaşımı yapılmaktadır.

Bilgi Paylaşımı ve Şeffaflık: Yüksekokulumuzun resmi internet sitesi ve sosyal medya hesapları üzerinden eğitim programları, sektörel gelişmeler ve toplumu ilgilendiren akademik konularda düzenli bilgilendirmeler yapılmaktadır. Ayrıca, birimimiz tarafından hazırlanan faaliyet raporları ve akademik çıktıların özeti kamuoyu ile paylaşarak yerel bilgi düzeyinin artırılması hedeflenmektedir.

Sektörel İş Birlikleri: 2024 ve 2025 yıllarında sürdürülen protokoller (İşkur, SGK vb.) kapsamında, öğrencilerin staj ve iş yeri eğitimi süreçlerinde sektörel paydaşlara mesleki eğitim ve uygulama konularında rehberlik edilmekte, üniversite-sanayi-toplum iş birliği güçlendirilmektedir.

2- Teşkilat Yapısı

5.5 İdari Hizmetler

Yüksekokulumuzda idari hizmetler; kaynakların verimli kullanımı, hizmet kalitesinin artırılması ve şeffaf yönetim anlayışı çerçevesinde yürütülmektedir.

PERSONEL YÖNETİMİ VE GELİŞİMİ

Personel: Birimimizde 2025 yılı itibarıyla toplam **42 personel** görev yapmaktadır. Akademik kadromuz; 5 Doktor Öğretim Üyesi, 4 Öğretim Görevlisi Doktor ve 20 Öğretim Görevlisinden oluşmaktadır. İdari süreçler ise 4 idari personel, 1 hizmetli, 3 temizlik personeli ve 5 güvenlik görevlisi eliyle yürütülmektedir. Personelimizin unvan ve kadro dağılımına ilişkin detaylı veriler **Tablo 15 ve Tablo 16**'da sunulmuştur.

Eğitimler: Personelimizin mevzuat bilgisi ve mesleki yetkinliğini artırmak amacıyla kurum içi eğitimlere katılım teşvik edilmektedir. 2025 yılında 3 personelimiz hizmet içi eğitim programlarına katılım sağlamıştır.

Performans Değerlendirmesi: Personel verimliliğini artırmak amacıyla akademik personel için "Akademik Teşvik Ödeneği" süreçleri titizlikle takip edilmekte; idari personel için ise görev tanımları çerçevesinde düzenli geri bildirim mekanizmaları işletilmektedir.

FİZİKSEL KAYNAKLAR VE ALTYAPI

Bakım ve Onarım: 55 dönüm yerleşke alanı ve 5.550 m² kapalı alana sahip eğitim binamızın sürdürülebilirliği için gerekli bakım ve onarım faaliyetleri kesintisiz sürdürülmektedir. 2025 yılında özellikle ısınma ve elektrik altyapısının korunmasına yönelik rutin kontroller yapılmış, bütçe imkânları dâhilinde fiziksel iyileştirmeler gerçekleştirilmiştir.

ÖĞRENCİ İŞLERİ VE HİZMETLERİ

Kayıt ve Kabul: Yüksekokulumuzda **854 kayıtlı öğrenci** bulunmaktadır. Mezuniyet aşamasına gelen öğrencilerin ilişik kesme ve diploma süreçleri EBYS ve öğrenci otomasyon sistemleri üzerinden hızlıca tamamlanmaktadır.

Danışmanlık Hizmetleri: Her öğrenciye bir akademik danışman atanmış olup, ders kayıtlarından kariyer planlamasına kadar geniş bir yelpazede rehberlik hizmeti sunulmaktadır. Ayrıca Kariyer Planlama dersi ve teknik gezilerle (2 adet) öğrencilerin sektörle buluşması sağlanmaktadır.

Öğrenci Memnuniyeti: Öğrenci temsilcilikleri ve dilek-şikâyet kutuları aracılığıyla alınan geri bildirimler değerlendirilerek, kantin, kütüphane ve derslik gibi ortak alanlarda iyileştirmeler yapılmaktadır.

2- Teşkilat Yapısı

KALİTE VE AKREDİTASYON SÜREÇLERİ

Kalite Güvence Sistemi: Üniversitemizin kalite politikası doğrultusunda PUKO (Planla-Uygula-Kontrol Et-Önlem AI) döngüsü işletilmektedir. Birim Öz Değerlendirme Raporu (BÖDR) her yıl düzenli hazırlanarak iyileştirmeye açık alanlar belirlenmektedir.

Sürekli İyileştirme: 2025/3 sayılı İç Denetim Raporu sonucunda tespit edilen 15 bulgu, idari süreçlerimizi daha verimli hale getirmek için bir fırsat olarak görülmüştür. Bu kapsamda; staj takibi, satın alma dosyalarının tekemmülü ve hassas görev tanımlarının güncellenmesi gibi alanlarda sistematik iyileştirme adımları başlatılmıştır.

5.6 Diğer Hizmetler

Tablo 23: Hizmet, Bilim-Sanat, Teşvik ve Başarı Ödülleri Alan Kişi Sayısı

Ödül türü	2025
Bilim Teşvik Ödülü	
Eğitime Katkı Ödülü	
Topluma Hizmet Ödülü	
.....	
Toplam Ödül	

2- Teşkilat Yapısı

Tablo 24: Yürürlükte Olan Kamu, Özel ve STK Kurum ve Kuruluşlar ile Yapılan İşbirliği Protokolleri

S.N.	İş Birliği Yapılan Kurum- Kuruluş Adı	Anlaşmanın İçeriği/Konusu	İmzalanma Tarihi	Yürürlük süresi (Bitiş Tarihi)
1	Giresun Çalışma ve İş Kurumu Müdürlüğü	İşkur Gençlik Programı	14.10.2025	06.10.2026
2	Giresun Sosyal Güvenlik Kurumu İl Müdürlüğü	Mesleki İş Yeri Uygulamaları	01.01.2026	31.12.2026

Tablo 25: 2025 Yılında Yapılan Toplumsal Sorumluluk Projeleri ve Faaliyetleri (Alt Birimler Dahil)

Proje Adı	Yürüten Birim	Faaliyete Katılan Akademik Personel Sayısı	Faaliyete Katılan Öğrenci Sayısı

2- Teşkilat Yapısı

Tablo 26: 2025 Yılı Sertifika ve Hizmet İçi Eğitim Programları

Programı Düzenleyen Birim Adı	Program Adı	Program Toplam Saati	Katılımcı Sayısı		
			Kurum İçi	Kurum Dışı	Toplam

Tablo 27: Eğitimcilerin Eğitimi Programı

Düzenleyen Birim Adı	Program Adı	Eğitim Alan Öğretim Elemanı		
		Kurum İçi Eğitim Alan Personel Sayısı	Kurum Dışı Eğitim Alan Personel Sayısı	Toplam

2- Teşkilat Yapısı

6. Yönetim ve İç Kontrol Sistemi

Yüksekokulumuzda yönetim ve iç kontrol süreçleri; 5018 sayılı Kamu Malî Yönetimi ve Kontrol Kanunu çerçevesinde, şeffaflık ve hesap verebilirlik ilkeleri doğrultusunda yürütülmektedir.

Karar Alma Süreçleri ve Yetki Yapısı: Birimimizde karar alma süreçleri; Yüksekokul Kurulu ve Yüksekokul Yönetim Kurulu aracılığıyla, akademik ve idari konularda ortak akıl ve istişare esasına dayanmaktadır. Atama ve görevlendirme gibi personel işlemleri ile akademik takvimin uygulanmasına ilişkin kararlar ilgili mevzuat çerçevesinde bu kurullarda alınmaktadır. Harcama yetkilisi ve gerçekleştirme görevlisi görevleri net bir şekilde tanımlanmış olup, yetki devri ve imza sirküleri süreçleri güncel tutulmaktadır.

Mali Yönetim ve Satın Alma Süreçleri: Mali yönetim süreçlerinde bütçe ödeneklerinin verimli kullanımı temel ilkedir. Satın alma işlemleri, 4734 sayılı Kamu İhale Kanunu hükümleri uyarınca, ihtiyacın niteliğine göre "Doğrudan Temin" usulü ile piyasa fiyat araştırması yapılarak en ekonomik ve kaliteli hizmet/mal alımı hedeflenerek gerçekleştirilmektedir. 2025 yılı bütçe gerçekleşme oranımız %100 olup, tüm harcamalar bütçe disiplini ve tasarruf genelgelerine uygun olarak kayıt altına alınmıştır.

Harcama Öncesi Kontrol Sistemi: Birimimizde harcama öncesi kontrol süreci, işlemlerin mevzuata uygunluğunu sağlamak amacıyla titizlikle uygulanmaktadır. Ödeme emri belgeleri ve ekleri, gerçekleştirme görevlisi tarafından kontrol edildikten sonra harcama yetkilisinin onayına sunulmaktadır. Taşınır mal işlemleri (giriş-çıkış kayıtları) KBS üzerinden anlık olarak takip edilmekte ve ambar sayımları ile kontrol altında tutulmaktadır.

2- Teşkilat Yapısı

D- Diğer Hususlar

Tablo 28: Faaliyet/Etkinlik Bilgileri Tablosu

Faaliyet Türü	Sayısı
Sempozyum ve Kongre	
Konferans	5
Panel	
Seminer	
Açık Oturum	
Söyleşi	
Tiyatro	
Konser	
Sergi	
İmza Günü	
Teknik Gezi	2
Eğitim Semineri	
Eğlence/Şenlik Türü Etkinlik	2
Akademik Kurul	
Kariyer Günü	
Kitap Yazarlığı	
TV Programı	

2- Teşkilat Yapısı

1.1.2. Spor Faaliyetleri

Tablo 29: Sporcu Bilgileri

Açıklamalar	Katılım Sağlanan Spor Dalı Sayısı	Müsabakalara Katılan Sporcu Sayısı	Kazanılan Madalya Sayısı
Personel			
Öğrenci			
Milli Sporcu Öğrenci			
Toplam			

2- Teşkilat Yapısı

II- AMAÇ ve HEDEFLER

Bu bölümde, birimin stratejik amaç ve hedeflerine, faaliyet yılı önceliklerine ve izlenen temel ilke ve politikalarına yer verilir.

A. Temel Politika ve Öncelikler

Birimimiz, faaliyetlerini yürütürken ulusal strateji belgeleri ve üst politika metinlerini rehber edinmektedir. Bu kapsamda önceliklendirilen temel politika ve öncelikler şunlardır:

- B. **Nitelikli İnsan Gücü Yetiştirilmesi:** Onikinci Kalkınma Planı hedefleriyle uyumlu olarak, ticaret ve hizmet sektörünün ihtiyaç duyduğu mesleki beceri ve teknolojik donanımına sahip ara elemanların yetiştirilmesi temel önceliğimizdir.
- C. **Eğitim-İstihdam Bağının Güçlendirilmesi:** Yükseköğretim Kurulu (YÖK) tarafından belirlenen öncelikler doğrultusunda, meslek yüksekokulu-staj işyerleri iş birliğinin artırılması ve öğrencilerin uygulama becerilerinin geliştirilmesi amaçlanmaktadır.
- D. **Bütçe Disiplini ve Kaynak Verimliliği:** Orta Vadeli Program (OVP) ilkeleri çerçevesinde, kamu kaynaklarının etkili, ekonomik ve verimli kullanılması esas alınmıştır.
- E. **Dijital Dönüşüm ve Teknoloji Kullanımı:** Bilgi çağının gerektirdiği bilişim altyapısının güçlendirilmesi ve eğitimde teknoloji kullanımının yaygınlaştırılması öncelikli politikalarımız arasındadır.
- F. **Sürdürülebilirlik ve Tasarruf:** Enerji ve su gibi temel kaynakların kullanımında tasarruf bilincinin oluşturulması ve maliyet analizleri yapılarak kamu harcamalarında verimliliğin artırılması hedeflenmektedir.

G. İdarenin Stratejik Planında Yer Alan Amaç ve Hedefler

Tablo 30: Giresun Üniversitesi 2025-2029 Stratejik Plan Amaç ve Hedefleri Tablosu

AMAÇLAR	HEDEFLER
A1. Kurumsal Kapasiteyi Geliştirmek	H1.1 Katılımcı liderlik anlayışıyla kurum kültürüne katkı sağlayacak faaliyetlerin artırılması H1.2 Kurumun öğrenen örgüt ve dönüşüm kapasitesinin artırılması H1.3 Kurumun iç ve dış kalite güvencesi mekanizmalarının geliştirilmesi H1.4 Kurumun uluslararasılaşma alanındaki etkinliğinin artırılması
A2. Eğitim ve Öğretim Faaliyetlerinin Kalitesini Artırmak	H2.1 Öğrencilerin beceri alanlarına göre çok yönlü geliştirilmesi

2- Teşkilat Yapısı

	<p>H2.2 Öğretim elemanlarının yetkinliklerinin artırılması</p> <p>H2.3 Rehberlik, psikolojik danışmanlık ve kariyer hizmetlerine ilişkin planlama ve uygulamaların artırılması</p> <p>H2.4 Programların tasarımı ve uygulama süreçlerinin etkinliğinin artırılması</p> <p>H2.5 Eğitim ve öğretime ilişkin öğrenme kaynaklarının ve fiziksel altyapının iyileştirilmesi</p>
A3. Araştırma ve Geliştirme Faaliyetlerini Güçlendirmek	<p>H3.1 Araştırma süreçlerinin izlenmesi ve iyileştirilmesinin sağlanması</p> <p>H3.2 Ulusal ve uluslararası Ar-Ge proje sayısının artırılması</p> <p>H3.3 Üniversitenin girişimcilik ve yenilikçilik kapasitesinin artırılması</p> <p>H3.4 Ulusal ve uluslararası yayın sayısının artırılması</p> <p>H3.5 Üniversitede Ar-Ge ve proje kültürünün geliştirilmesi</p>
A4. Paydaşlar ile Toplumsal Katkı Faaliyetlerini Güçlendirmek	<p>H4.1 Toplumsal katkı performansının artırılması</p> <p>H4.2 Topluma yönelik kültürel, sosyal ve sportif faaliyetlerin artırılması</p> <p>H4.3 Toplumsal sorunlara çözüm odaklı sosyal sorumluluk faaliyetlerinin artırılması</p> <p>H4.4 Paydaşların memnuniyetinin artırılması</p>
A5. İhtisaslaşma Alanındaki Çalışmaların Niceliğini ve Niteliğini Artırmak	<p>H5.1 İhtisaslaşma alanı ile ilgili çalışmaların artırılması</p> <p>H5.2 Fındık üretiminde tarımsal teknoloji kullanımı için Ar-Ge çalışmalarının artırılması</p> <p>H5.3 Katma değerli fındık ürünlerinin geliştirmesi</p>

Bu tabloda Yer Alan Bilgiler Olduğu Gibi Kalacaktır.

2- Teşkilat Yapısı

H. Diğer Hususlar

III- FAALİYETLERE İLİŞKİN BİLGİ VE DEĞERLENDİRMELER

Bu bölümde, Alucra Turan Bulutçu Meslek Yüksekokulu'nun 2025 yılı performans hedefleri doğrultusunda yürüttüğü faaliyetler, bütçe kullanım detayları ve kaynak yönetimine ilişkin analizler yer almaktadır.

A. Mali Bilgiler

Yüksekokulumuzun 2025 yılı mali yapısı, eğitim-öğretim hizmetlerinin sürekliliğini sağlamak ve birim yerleşkesinin işletme maliyetlerini karşılamak üzerine kurgulanmıştır.

- **Bütçe Hedef ve Gerçekleşmeleri:** 2025 yılında tahsis edilen **32.649.558,01 TL** tutarındaki ödeneğin tamamı harcanarak **%100** oranında bir gerçekleşme sağlanmıştır. Ödeneklerin büyük çoğunluğu (%98) personel ve sosyal güvenlik giderlerine ayrılmış; personel planlaması bütçe hedefleriyle tam uyumlu seyretmiştir.
- **Kaynak Kullanımı:** Mal ve hizmet alımları için kullanılan **506.809,66 TL**'lik kaynakta en büyük payı enerji maliyetleri almıştır.
- **Maliyet Analizi:** Bir önceki yıla oranla su giderlerinde **%84,74**, elektrik giderlerinde ise **%26,22** oranında maliyet artışı gözlemlenmiştir. Bu durum, tüketim artışından ziyade birim fiyatlardaki yükselişten kaynaklanmakta olup bütçe disiplini dahilinde yönetilmiştir.

2- Teşkilat Yapısı

1. Bütçe Uygulama Sonuçları

Tablo 31: 2025 Yılı Bütçesinin Ekonomik Sınıflandırmanın İkinci Düzeyine Göre Gerçekleşmesi

(Ekonomik Sınıflandırma)	KBÖ (1)	TOPLAM ÖDENEK (2)	HARCAMA (3)	Oran (3/2)
01. Personel Giderleri				
01.1. Memurlar		30.796.675,84	30.796.675,84	
01.2. Sözleşmeli Personel		1.207.435,96	1.207.435,96	
01.3. İşçiler				
01.4. Gecici personel				
01.5. Diğer Personel				
02. SGK. Dev. Prim. Giderleri				
02.1. Memurlar		2.721,150	2.721,150	
02.2. Sözleşmeli Personel		135.915,40	135.915,40	
02.3. İşçiler				
02.4. Gecici personel				
02.5. Diğer Personel				
03. Mal ve Hizmet Alım Giderleri				
03.1. Üretime Yönelik Mal ve Malz. Alımları				
03.2. Tüketime Yön. Mal ve Malz. Alımları		497.000,13	497.000,13	
03.3. Yolluklar		6.958,33	6.958,33	
03.4. Görev Giderleri				

2- Teşkilat Yapısı

03.5. Hizmet Alımları		2.851,20	2.851,20	
03.6. Temsil Ve Tanıtma Giderleri				
03.7. Menkul Mal Alım, Bak. ve On. Giderleri				
03.8. Gayrimenkul Mal Bak. ve On. Giderleri				
05.Cari Transferler				
05.1. Görev Zararları				
05.3. Kar Amacı Güdmeyen ku.Ypl.Trf.				
05.4. Hane Halkına Yapılan Transferler				
06.Sermaye Giderleri				
Derslik ve Merkezi Birimler Projesi				
06.5.Tıp Fak. Morfoloji Binası Alt Projesi				
06.5. Spor Bilimleri Fakültesi Alt Projesi				
Kampüs Altyapısı Projesi				
Çeşitli Ünitelerin Etüt Projesi				
Muhtelif İşler Projesi				
06.1. Makine Techizat Alımları Alt Projesi				
06.7. Gayrimenkul Bakım Onarım Alt Projesi				
06.6. Menkul Mal. Bakım On. Alt Projesi				
06.3.Bilgi ve İletişim Tek. Alt Projesi				
06.5. Engellilerin Erişebilirliği Alt Projesi				
Yayın Alımı Projesi				

2- Teşkilat Yapısı

06.1.Elektronik Yayın Alımı				
06.1.Basılı Yayın Alımı				
Açık ve Kapalı Spor Salonu Projesi				
06.1.Makine Teçizat Alımı Alt Projesi				
06.5.Spor Salonu Yapımı Alt Projesi				
TOPLAM		32.649.558,01	32.649.558,01	

Tablo 32: Tüketime Yönelik Mal ve Malzeme Alımları Ekonomik Kodunun Dördüncü Düzey Harcamaları

Ekonomik Kod (4. Düzey)	Ölçü Birimi	Harcama Miktarı	Harcama Tutarı
03.2.1.01 Kırtasiye Alımları	Adet	101	20.226,31
03.2.1.02 Büro Malz.Alımları	Adet		
03.2.1.03 Periyodik Yayın Alımları			
03.2.1.04 Diğer Yayın Alımları			
03.2.1.05 Baskı ve Cilt Giderleri			
03.2.1.90 Diğ. Kırt. ve Büro Malz. Al.			
03.2.2.01 Su Alımları	m3	1564	15.796,40
03.2.2.02 Temizlik Malz. Alımları	Adet	151	46.026,00
03.2.3.01 Yakacak Alımları	ton	60	
03.2.3.02 Akaryakıt ve Yağ Alımları	litre	40	11.473,92
03.2.3.03 Elektrik Alımları	Kwh	125.768,16	343.527,00
03.2.4.01 Yiyecek Alımları			
03.2.4.0 İçecek Alımları			
03.2.4.03 Yem Alımları			
03.2.4.90 Diğer Yiyecek, İçecek ve Yem Alımları			
03.2.5.01 Giyecek Alımları			
03.2.5.02 Spor Malzemesi Alımları			

2- Teşkilat Yapısı

03.2.5.03 Tören Malzemesi Alımları			
03.2.5.90 Diyer Giyim Kuşam Alımları			
03.2.6.01Lab. Malz. ile Kimy. ve Tem. Mal. Alım.			
03.2.6.02 Tıbbi Malzeme ve İlaç Alımları		43	19.150,50
03.2.6.90 Diğer Özel Malzeme Alımları		12	40.800,00
03.2.7.09 Güvenlik ve Sav. İlişkin Gider Giderler			
03.2.7.11 Güv. ve Sav. İlişkin Mak.-Teç. Alımları			
03.2.7.90 Diğer Sav. Mal ve Mal. Al ile Yapımları			
03.2.9.01 Bahçe Malz. Al. ile Yapım ve Bak Gid.			
03.2.9.90 Diğer Tüketim Mal ve Mal. Alımları			
TOPLAM			

2- Teşkilat Yapısı

2. Temel Mali Tablolara İlişkin Açıklamalar

2025 mali yılı bütçe uygulama sonuçları ve temel mali tablolar incelendiğinde, Alucra Turan Bulutçu MeslekYüksekokulu'nun harcamalarına ilişkin detaylı analizler şu şekildedir:

1. Personel Giderleri

- 2025 yılında personel giderleri için toplam **32.004.111,80 TL** harcama yapılmıştır.
- Bu tutarın **30.796.675,84 TL**'si memur maaş ödemelerinden, **1.207.435,96 TL**'si ise sözleşmeli personel giderlerinden oluşmaktadır.
- Personel giderleri, birim bütçesinin yaklaşık **%98**'lik payı ile en büyük harcama kalemini oluşturmaktadır.

2. Sosyal Güvenlik Kurumlarına Ödenen Devlet Primi Giderleri

- Personel giderlerine bağlı olarak tahakkuk eden SGK devlet primi ödemeleri toplam **2.857.065,40 TL** olarak gerçekleşmiştir.
- Bu ödemelerin **2.721.150,00 TL**'si memurlar, **135.915,40 TL**'si ise sözleşmeli personel için yapılmıştır.

3. Mal ve Hizmet Alımları

- Bu kalem altında toplam **506.809,66 TL** harcama yapılmıştır.
- Harcamaların büyük çoğunluğunu **343.527,00 TL** ile **Elektrik Alımları** oluşturmaktadır. Elektrik giderlerinde miktar bazlı artış %19,52 iken, maliyet artışı birim fiyat değişimleri nedeniyle daha yüksek seyretmiştir.
- Diğer önemli giderler arasında; temizlik malzemesi alımları (**46.026,00 TL**), kırtasiye alımları (**20.226,31 TL**) ve su tüketim bedelleri (**15.796,40 TL**) yer almaktadır. Su giderleri, tüketim miktarındaki %10,84'lük artışa karşın birim fiyatlardaki yükselişle %84,74 oranında artış göstermiştir.
- Yolluk ödemeleri için **6.958,33 TL**, hizmet alımları için ise **2.851,20 TL** kaynak kullanılmıştır.

4. Cari Transferler

- 2025 mali yılı içerisinde birim bütçesinden cari transferler kalemi altında herhangi bir harcama gerçekleştirilmemiştir.

5. Sermaye Giderleri

- 2025 yılı bütçe verilerine göre sermaye giderleri (yatırım projeleri, büyük onarımlar, makine-teçhizat alımları vb.) kaleminde herhangi bir harcama kaydı bulunmamaktadır.

2- Teşkilat Yapısı

Birim bütçesi incelendiğinde, kaynakların neredeyse tamamının zorunlu personel ödemelerine ve eğitim faaliyetlerinin sürdürülebilirliği için gerekli olan temel enerji ve tüketim giderlerine ayrıldığı görülmektedir. Özellikle enerji maliyetlerindeki artışların mal ve hizmet alım bütçesi üzerinde önemli bir pay teşkil ettiği analiz edilmiştir.

Tablo 33: Kurumsal Mal ve Hizmet Alımlarına İlişkin Veriler

KURUMSAL MAL VE HİZMET ALIMLARINA İLİŞKİN VERİLER						
BİRİM ADI		ALUCRA TURAN BULUTÇU MESLEK YÜKSEKOKULU				
TÜR	KONU	2024 YILI		2025 YILI		Değişim (%)
ISINMA	Toplam Isınma Gideri	TL	TL
	Doğalgaz Tüketim Miktarı		m ³		m ³	
	Doğalgaz Tüketim Gideri		TL		TL	
	Fuel-Oil Tüketim Gideri		TL		TL	
	Fuel-Oil Tüketim Miktarı		Ton		Ton	
	Kapalı Alan m ² 'ye Düşen Isınma Gideri		TL		TL	
	AÇIKLAMA					
ELEKTRİK	Elektrik Tüketim Miktarı	105.227,77	Kwh	125.768,16	Kwh	19,52
	Elektrik Gideri	272.159,40	TL	343.527,00	TL	265,22
	Kapalı Alan m ² ye Düşen Elektrik Gideri		TL		TL	
	AÇIKLAMA					
SU	Su Tüketim Gideri	8.550,66	TL	15.796,40	TL	84,74
	Su Tüketim Miktarı	1411	m ³	1564	m ³	10,84
	AÇIKLAMA					

2- Teşkilat Yapısı

3.Mali Denetim Sonuçları

Üniversitemiz İç Denetim Birimi tarafından birimizde yürütülen denetim faaliyetlerine ilişkin özet bilgiler şöyledir:

- **Denetim Tarihi ve No:** İç denetim faaliyeti 09/07/2025 tarihli ve 2025/3 sayılı rapor ile tamamlanmıştır.
- **Denetim Konusu:** Denetim; Personel Ödeme İşlemleri, Eğitim ve Öğretim ile ilgili işlemler, Satın Alma İşlemleri ve Taşınır Mal İşlemleri süreçlerini kapsamaktadır.
- **Bulgu Sayısı ve Önem Düzeyi:** Yapılan denetim sonucunda toplam **15 adet bulgu** tespit edilmiştir. Bu bulguların 8 tanesi "Yüksek", 7 tanesi "Orta" önem düzeyindedir.
- **Alınan Önlemler:** Denetim raporunda yer alan öneriler doğrultusunda; tüm süreçler için iş akış şemaları hazırlanmaya başlanmış, hatalı ödemelerin iadesi için gerekli işlemler tesis edilmiş ve birim iç kontrol takvimi oluşturmak amaçlanmıştır.

4. Diğer Hususlar

Birimimizin mali durumu ve operasyonel verimliliği ile ilgili olarak yukarıdaki başlıklarda değinilmeyen hususlar aşağıda özetlenmiştir:

- **Bütçe Disiplini:** 2025 mali yılında tahsis edilen **32.649.558,01 TL** ödeneğin tamamı harcanarak bütçe hedeflerine %100 uyum sağlanmıştır.
- **Enerji ve Kaynak Yönetimi:** Elektrik tüketim giderlerinde bir önceki yıla göre miktarsal olarak **%19,52**, maliyet olarak ise **%26,22** oranında bir artış gerçekleşmiştir. Su giderlerinde ise tüketim miktarındaki %10,84'lük artışa rağmen, birim fiyat değişimleri nedeniyle maliyet **%84,74** oranında yükselmiştir.
- **Personel Giderleri Odağı:** Toplam harcamaların yaklaşık **%98**'inin doğrudan personel ve SGK giderlerinden oluşması, mal ve hizmet alımı için kalan sınırlı kaynağın stratejik yönetimini zorunlu kılmaktadır.
- **Sistem Geçişi ve Arşivleme:** Geçmiş dönemlerde kullanılan ÜBYS sisteminden EBYS sistemine geçiş süreci, bazı mali ve idari belgelere erişimde geçici zorluklar oluştursa da yeni nesil otomasyon sistemleri ile hata payının minimize edilmesi hedeflenmektedir.
- **Harcama Öncesi Kontrol:** Satın alma ve ödeme birimlerinde görev yapan personelin mevzuat hakimiyetini artırmak amacıyla hizmet içi eğitim planlamaları yapılmış, hassas görev tanımları güncellenmeye başlanmıştır.

2- Teşkilat Yapısı

B- Performans Bilgileri

1. Program, Alt Program, Faaliyet Bilgileri

STRATEJİK AMAÇ	PROGRAM ADI	ALT PROGRAM ADI	ALT PROGRAM HEDEFLERİ
A1. Kurumsal Kapasiteyi Geliştirmek	Yönetim ve Destek Programı	-	-
A2. Eğitim ve Öğretim Faaliyetlerinin Kalitesini Artırmak	Araştırma, Geliştirme Ve Yenilik	Araştırma Altyapıları	Ülkemizin bilgi birikiminin artırılmasına ve teknolojik gelişimine katkıda bulunmak üzere yükseköğretim kurumlarında araştırma altyapılarının kurulması ve kapasitelerinin güçlendirilmesi
		Öğretim Elemanlarına Sağlanan Burs Ve Destekler	Alanında yetkin, araştırmacı, bilgi üreten ve aktaran akademisyenler yetiştirilmesi
	Yükseköğretim	Ön Lisans Eğitimi, Lisans Eğitimi ve Lisansüstü Eğitim	Mesleki yeterlilik sahibi ve gelişime açık mezunlar yetiştirilmesi
		Yükseköğretimde Öğrenci Yaşamı	Yükseköğretim öğrencilerine sunulan beslenme ve barınma hizmetlerinin kalitesinin artırılması; öğrencilerin kişisel ve sosyal gelişimi desteklenerek yaşam kalitesinin yükseltilmesi
A3. Araştırma ve Geliştirme Faaliyetlerini Güçlendirmek	Araştırma, Geliştirme Ve Yenilik	Araştırma Altyapıları	Ülkemizin bilgi birikiminin artırılmasına ve teknolojik gelişimine katkıda bulunmak üzere yükseköğretim kurumlarında araştırma altyapılarının kurulması ve kapasitelerinin güçlendirilmesi
		Yükseköğretimde Bilimsel Araştırma ve Geliştirme	Yükseköğretim kurumlarında inovasyon amaçlı bilimsel çalışmaların artırılması
	Yükseköğretim	Öğretim Elemanlarına Sağlanan Burs Ve Destekler	Alanında yetkin, araştırmacı, bilgi üreten ve aktaran akademisyenler yetiştirilmesi
		Ön Lisans Eğitimi, Lisans Eğitimi Ve Lisansüstü Eğitim	Mesleki yeterlilik sahibi ve gelişime açık mezunlar yetiştirilmesi
A4. Paydaşlar ile Toplumsal Katkı Faaliyetlerini Güçlendirmek	Hayat Boyu Öğrenme	Yükseköğretim Kurumları Sürekli Eğitim Faaliyetleri	Toplumun tüm kesimlerine ihtiyaç duyduğu alanlarda eğitimler verilmesi, kamu kurum ve kuruluşları, özel sektör ve uluslararası kuruluşlarla iş birliğinin gelişmesine katkıda bulunulması
	Tedavi Edici Sağlık	Tedavi Hizmetleri	Tedavi edici sağlık hizmetinin erişilebilir ve etkili olarak sunulmasının sağlanması

2- Teşkilat Yapısı

A5. İhtisaslaşma Alanındaki Çalışmaların Niteliğini ve Niceliğini Artırmak	Araştırma, Geliştirme Ve Yenilik	Araştırma Altyapıları	Ülkemizin bilgi birikiminin artırılmasına ve teknolojik gelişimine katkıda bulunmak üzere yükseköğretim kurumlarında araştırma altyapılarının kurulması ve kapasitelerinin güçlendirilmesi
		Yükseköğretimde Bilimsel Araştırma ve Geliştirme	Yükseköğretim kurumlarında inovasyon amaçlı bilimsel çalışmaların artırılması

2- Teşkilat Yapısı

2. Performans Sonuçlarının Değerlendirilmesi

İç Denetim Birimi tarafından birimize yönelik gerçekleştirilen performans denetimleri sonucunda hazırlanan raporlar, kurumsal hedeflerimize ulaşma düzeyimizi ve kaynak kullanım etkinliğimizi analiz etmektedir. 2025 yılı performans sonuçları değerlendirildiğinde; akademik faaliyetlerin sürdürülebilirliği, öğrenci memnuniyeti ve mali disiplin konularında üniversitemiz genel stratejik planı ile uyumlu bir tablonun sergilendiği görülmektedir. İç denetim birimi tarafından yapılan incelemelerde ise 15 adet bulgu saptanmış; bu bulguların 8'i yüksek, 7'si orta önem düzeyinde sınıflandırılmıştır. Belirlenen bu bulgulara karşı ivedilikle eylem planları hazırlanarak düzeltici işlemler başlatılmıştır.

3. Stratejik Planın Değerlendirmesi

Tablo 34: Stratejik Plan 2025 Yılı Performans Göstergeleri Gerçekleşme Verileri

GİRESUN ÜNİVERSİTESİ 2025-2029 STRATEJİK PLANI PERFORMANS GÖSTERGELERİ		
S.N.	Performans Göstergesi	2025 Yılı Gerçekleşme
1	PG1.1.1 PUKO döngüsü kapsamında gerçekleştirilen faaliyet sayısı	
2	PG1.1.2 Tamamlanan iç denetim faaliyeti sayısı	1
3	PG1.1.3 Üniversitenin kurumsal kimlik oluşturma etkinliklerinin yaygınlaştırılmasına yönelik çalışma sayısı	
4	PG1.2.1 Eğiticilerin eğitimi programı kapsamında eğitim alan öğretim elemanı sayısı	
5	PG1.2.2 Kurum tarafından verilen hizmet içi eğitimlere katılan personel sayısı	3
6	PG1.2.3 Birim yöneticilerinin yöneticilik yetkinliklerinin artırılmasına yönelik eğitime ve bilgilendirme toplantısına katılımcı sayısı	
7	PG1.2.4 Akademik personelin yer aldığı programlarda uyumluluk oranı	
8	PG1.2.5 Üniversitenin Greenmetric Puanı	
9	PG1.3.1 Öz değerlendirmesi yapılan akademik ve idari birim sayısı	
10	PG1.3.2 Öz değerlendirme raporu hazırlayan bölüm/program sayısı	
11	PG1.3.3 Akran değerlendirilmesi yapılan birim sayısı	
12	PG1.3.4 Akreditasyon belgesi alan bölüm/program sayısı	
13	PG1.3.5 Kalite kültürünü yaygınlaştırma amacıyla düzenlenen faaliyet sayısı	
14	PG1.4.1 Yurtdışı bağlantılı akademik ve kurumsal iş birliği ve protokol sayısı	
15	PG1.4.2 Uluslararası öğrenci ve araştırmacıların memnuniyet oranı (%)	
16	PG1.4.3 Uluslararası öğrenci sayısının toplam öğrenci sayısına oranı (%)	
17	PG1.4.4 Uluslararası değişim programları kapsamında gelen ve giden toplam öğrenci sayısı	
18	PG1.4.5 Uluslararası değişim programları kapsamında gelen ve giden toplam personel sayısı	

2- Teşkilat Yapısı

19	PG2.1.1 Disiplinler arası lisansüstü program sayısı	
20	PG2.1.2 Yan dal program sayısı	
21	PG2.1.3 Çift ana dal program sayısı	
22	PG2.1.4 Aktif programlarda açılan seçmeli ders oranı (%)	
23	PG2.1.5 Sertifikalı etkinlik sayısı	
24	PG2.2.1 Üniversite birimleri tarafından öğretim elemanlarına yönelik düzenlenen seminer, toplantı, eğitim vb. faaliyet sayısı	
25	PG2.2.2 Kurumsal düzeyde düzenlenen eğitim programlarından memnuniyet oranı (%)	
26	PG2.2.3 Üniversite öğretim elemanlarına verilen yabancı dil kurs/eğitim sayısı	
27	PG2.3.1 Kariyer Yönlendirme ve Bilgilendirme Uygulama Araştırma Merkezi (KAYBİMER) tarafından gerçekleştirilen faaliyet sayısı	
28	PG2.3.2 Akademik birimler tarafından öğrencilerin mesleki gelişim ve kariyerlerine yönelik gerçekleştirilen etkinliklerin sayısı	
29	PG2.3.3 Psikolojik Danışma ve Rehberlik Merkezinin (PDRMER) gerçekleştirdiği faaliyet sayısı	
30	PG2.3.4 Akademik danışmanlık ve oryantasyon kapsamında verilen eğitime katılımcı sayısı	
31	PG2.4.1 Erişilebilen ders bilgi paketi sayısının programlardaki toplam ders sayısına oranı (%)	
32	PG2.4.2 Öğretim üyesi başına düşen öğrenci sayısı (%)	3,45
33	PG2.4.3 Lisansüstü öğrencilerin toplam öğrencilere oranı (%)	
34	PG2.4.4 Programların izlenmesi ve güncellenmesine yönelik faaliyet sayısı	
35	PG2.5.1 Öğrencilerin uzaktan erişim sağlayabileceği ders öğretim materyalleri sayısı	
36	PG2.5.2 Öğrenci başına düşen elektronik kaynak sayısı	
37	PG2.5.3 Öğrenci başına düşen basılı kaynak sayısı (%)	
38	PG2.5.4 Öğrenme kaynaklarından faydalanan öğrenci sayısı	
39	PG2.5.5 Öğrenme kaynaklarına ilişkin yayın alımı harcamalarının yatırım bütçesine oranı (%)	
40	PG3.1.1 Üniversitenin URAP Türkiye sıralamasındaki yeri	
41	PG3.1.2 Üniversitenin Webometrics sıralamasındaki yeri	
42	PG3.1.3 Ar-Ge'ye harcanan bütçenin toplam bütçeye oranı (%)	
43	PG3.2.1 Uluslararası kurum ve kuruluşlar tarafından desteklenen Ar-Ge projesi sayısı	
44	PG3.2.2 Ulusal kurum ve kuruluşlar (BAP Dahil) tarafından desteklenen Ar-Ge projesi sayısı	
45	PG3.2.3 Ulusal seviyede endüstri ile ortak yürütülen Ar-Ge proje sayısı	
46	PG3.2.4 Yurtdışındaki üniversiteler veya kurum ve kuruluşlar ile ortak yürütülen Ar-Ge proje sayısı	
47	PG3.3.1 TEKNOFEST, TÜBİTAK, TÜBA vb. tarafından organize edilen	

2- Teşkilat Yapısı

	yarışmalara katılan öğrenci sayısı	
48	PG3.3.2 Teknopark veya TTO faaliyetlerine katılan öğrenci sayısı	
49	PG3.3.3 Üniversite adına başvurulmuş patent, faydalı model veya tasarım sayısı	
50	PG3.3.4 Üniversite adına tescil edilen patent, faydalı model veya tasarım sayısı	
51	PG3.3.5 Teknopark'ta üniversite öğretim elemanlarının/ öğrencilerinin kurduğu şirket sayısı	
52	PG3.4.1 SCI, SCI-E/ESCI/SSCI/AHCI Scopus indeksli dergilerde yayınlanan makale sayısı	
53	PG3.4.2 SCI, SCI-E/ESCI/SSCI/AHCI Scopus indeksli dergilerdeki Q1+Q2 yayın sayısı (yıllık)	
54	PG3.4.3 SCI, SCI-E/ESCI/SSCI/AHCI Scopus indeksli dergilerde yayınlanan uluslararası iş birliği ile yapılmış makale sayısı (yıllık)	
55	PG3.4.4 TR Dizin yayın sayısı	
56	PG3.4.5 Scopus Atıf sayısı	
57	PG3.5.1 Öğretim elemanlarının Ar-Ge ve proje yetkinliğini artırmaya yönelik gerçekleştirilen faaliyet sayısı	
58	PG3.5.2 Ulusal ve uluslararası destekler hakkında bireysel danışmanlık hizmeti verilen öğretim elemanı/öğrenci sayısı	
59	PG3.5.3 Proje döngüsü/yazma eğitimine katılan öğretim elemanı/öğrenci sayısı	
60	PG3.5.4 Öğretim elemanları/öğrenciler tarafından gerçekleştirilen proje başvurusu sayısı	
61	PG3.5.5 TÜBİTAK'tan hak kazanılan Bilim İnsanı Destekleme Programları (BİDEB) sayısı	
62	PG4.1.1 Sürekli Eğitim Merkezi (GÜSEM) tarafından gerçekleştirilen eğitim faaliyetlerine katılımcı sayısı	
63	PG4.1.2 Öğrencilerin yaptığı sosyal sorumluluk içerikli etkinlik sayısı	
64	PG4.1.3 Ortak kullanımlı Eğitim Araştırma Hastanelerinde acil, ayaktan ve yatarak tedavi gören hasta sayısı	
65	PG4.1.4 Üniversite Ağız ve Diş Sağlığı Uygulama ve Araştırma Merkezi Hastanesi bünyesinde tedavi gören hasta sayısı	
66	PG4.2.1 Ulusal ve uluslararası sportif faaliyetlere katılan sporcu sayısı	
67	PG4.2.2 Ulusal ve uluslararası sportif faaliyetlerde dereceye giren takım/sporcu sayısı	
68	PG4.2.3 Ulusal ve uluslararası kültürel, sanatsal ve diğer sosyal faaliyetlerin sayısı	
69	PG4.2.4 Öğrenci toplulukları tarafından gerçekleştirilen etkinlik sayısı	
70	PG4.3.1 Bağımlılıkla mücadele kapsamında gerçekleştirilen faaliyet sayısı	
71	PG4.3.2 Dezavantajlı gruplara yönelik düzenlenen faaliyet sayısı	
72	PG4.3.3 Sıfır atık, yeşil kampüs ve çevrecilik alanlarında yapılan faaliyet sayısı	
73	PG4.3.4 Sosyal sorumluluk faaliyetlerine harcanan bütçenin toplam bütçeye oranı (%)	

2- Teşkilat Yapısı

74	PG4.3.5 Paydaşlarla ortak yürütülen sosyal sorumluluk projelerinin sayısı	
75	PG4.4.1 Akademik personel memnuniyet oranı	
76	PG4.4.2 İdari personel memnuniyet oranı	
77	PG4.4.3 Öğrenci genel memnuniyet oranı	
78	PG4.4.4 Dış paydaş memnuniyet oranı	
79	PG4.4.5 Mezunlara yönelik gerçekleştirilen faaliyet sayısı	
80	PG5.1.1 İhtisaslaşma alanıyla ilgili TÜBİTAK, BAP ve bulunduğu bölgede faaliyet gösteren kurum ve kuruluşlar ile yürütülen proje sayısı	
81	PG5.1.2 İhtisaslaşma alanında patent/faydalı model başvuru sayısı	
82	PG5.1.3 İhtisaslaşma alanında düzenlenen kurs/seminer/eğitim sayısı	
83	PG5.1.4 İhtisaslaşma alanında SCI, SCI-E/ESCI/SSCI/AHCI Scopus indeksli ve TR Dizin dergilerde yayımlanan yayın sayısı	
84	PG5.1.5 İhtisaslaşma alanında yürütülen lisansüstü tez sayısı	
85	PG5.2.1 İhtisaslaşma alanında TÜBİTAK ve BAP Projesi Sayısı	
86	PG5.2.2 İhtisaslaşma alanında teknoloji kullanımını içeren faaliyet sayısı	
87	PG5.2.3 İhtisaslaşma alanında yurtdışı kaynaklı projelere başvuru sayısı	
88	PG5.2.4 İhtisaslaşma alanında düzenlenen çalıştay/konferans/ sempozyum sayısı	
89	PG5.2.5 Fındık hastalık ve zararlılarına yönelik yapılan saha/arazi çalışma sayısı	
90	PG5.3.1 Fındık üretim hattı tesisi kurulum oranı (%)	
91	PG5.3.2 Fındık üretim tesisinde üretilen ürün çeşidi sayısı	
92	PG5.3.3 İhtisaslaşma alanında bulunduğu bölgedeki diğer kamu kurumlarıyla yürüttüğü ortak çalışma sayısı	
93	PG5.3.4 İhtisaslaşma alanıyla ilgili bulunduğu bölgedeki özel sektör ile yürüttüğü ortak çalışma sayısı	
94	PG5.3.5 İhtisaslaşma alanıyla ilgili bulunduğu bölgedeki sivil toplum kuruluşları ile yürüttüğü çalışma sayısı	

Bu tablo sorumlu Birimler tarafından doldurulacaktır.

2- Teşkilat Yapısı

4. Performans Bilgi Sisteminin Değerlendirilmesi

2025 yılı performans göstergeleri ve gerçekleşme oranları analiz edildiğinde, birimizin stratejik amaç ve hedeflerine uyumu şu şekilde değerlendirilmektedir:

- **Başarı Oranları ve Gerçekleşmeler:** Birimiz, kurumsal kapasitenin geliştirilmesi (PG1.1.2 - İç denetim faaliyeti) ve personel yetkinliğinin artırılması (PG1.2.2 - Hizmet içi eğitim) hedeflerinde belirlenen planlamaya tam uyum sağlamıştır. Özellikle 2024 yılında hedeflenen "akademik eğitimin kalitesini artırma" vizyonu, 2025 yılında gerçekleştirilen 5 seminer/konferans faaliyetiyle somut bir başarıya dönüşmüştür.
- **Öğrenci ve Mezun Odaklılık:** Stratejik planda yer alan öğrencilerin mesleki gelişimi (PG2.3.2) göstergesinde, teknik geziler ve sektörel buluşmalarla hedeflenen seviyeye ulaşılmıştır. 854 öğrenciye karşılık 29 öğretim elemanı ile (PG2.4.2) eğitimde verimlilik standardı korunmuştur.

5. Diğer Hususlar

IV- KURUMSAL KABİLİYET ve KAPASİTENİN DEĞERLENDİRİLMESİ

A. Üstünlükler

Güçlü Yerel ve Dış Paydaş Desteği: Yüksekokulumuzun kuruluşundan itibaren hem Alucra ilçesindeki yerel halkın hem de gurbetteki hayırseverlerin maddi ve manevi desteği, kısıtlı bütçe imkânlarına rağmen sosyal ve kültürel faaliyetlerin sürdürülmesinde en büyük itici gücümüzdür.

Fiziksel Altyapı ve Yerleşke Standardı: Mevcut fiziksel donanımımız, standart kapasitedeki öğrenci sayısına sağlıklı ve modern bir platformda eğitim verecek düzeydedir. Isınma, aydınlatma ve temizlik gibi temel hizmetler aksatılmadan sunulmaktadır.

Mali Disiplin ve Kaynak Yönetimi: 2025 yılında 32,6 Milyon TL'lik bütçenin %100 oranında gerçekleştirilmesi, birimizin ödeneklerini tam verimlilikle kullandığını ve mali planlamada isabetli olduğunu göstermektedir.

Nitelikli ve Özverili Kadro: Akademik ve idari personelimizin "Atatürk İlke ve İnkılapları doğrultusunda kendini yenileyen" vizyonu ve kısıtlı imkânlarla rağmen eğitim kalitesini artırma yönündeki üstün çabası kurumsal bir kültür haline gelmiştir.

İç Denetimle Şeffaflaşma: İç denetim sürecine tam uyum sağlanması ve kurumsal eksikliklerin raporlanarak çözüm aşamasına geçilmesi, kurumsal şeffaflık ve hesap verebilirlik açısından bir üstünlük olarak değerlendirilmektedir.

B. Zayıflıklar

Bütçe Yapısındaki Katılık: Toplam bütçenin %98 gibi büyük bir oranının personel ve SGK giderlerine ayrılmış olması, teknolojik altyapı ve fiziksel yatırımlar (spor tesisleri, yeni laboratuvarlar vb.) için ayrılan payı kısıtlamaktadır.

Coğrafi Konum ve Sosyal Alan Yetersizliği: İlçenin coğrafi şartları ve kampüs içerisindeki sosyal donatıların (spor kompleksleri vb.) henüz tamamlanamamış olması, öğrenci ve personel için sosyal imkânları kısıtlamaktadır.

2- Teşkilat Yapısı

C. Değerlendirme

Alucra Turan Bulutçu Meslek Yüksekokulu, 2025 mali yılı itibarıyla kurumsal kapasitesini koruma ve mali disiplini sürdürme noktasında kararlı bir duruş sergilemiştir. Birimiz, 2024 yılı faaliyet raporunda belirtilen "Atatürk İlke ve İnkılabları doğrultusunda kendini yenileyen" vizyonuna sadık kalarak, eğitim-öğretim kalitesini artırmaya yönelik çalışmalarına devam etmiştir.

Mali açıdan bakıldığında, 2025 yılı için tahsis edilen **32.649.558,01 TL** tutarındaki bütçenin %100 oranında gerçekleşmiş olması, kaynakların etkin ve yerinde kullanıldığının somut bir göstergesidir. Ancak bütçenin yaklaşık **%98**'inin personel giderlerinden oluşması ve enerji maliyetlerinde (elektrikte %26,22, suda %84,74) yaşanan yüksek artışlar, fiziksel yatırımlar için ayrılan hareket alanını kısıtlamıştır. Bu kısıtlılığa rağmen, 2024 raporunda vurgulanan "ilçedeki ve gurbetteki halkın desteği" sayesinde sosyal ve kültürel faaliyetler aksatılmadan sürdürülmüştür.

Kurumsal gelişim açısından, 2025/3 sayılı İç Denetim Raporu ile tespit edilen 15 bulgu, birimizin idari iş akışlarını (satın alma, taşınır mal yönetimi, ek ders hesaplamaları vb.) daha şeffaf ve hatasız hale getirmek için stratejik bir rehber olarak kabul edilmiştir. Bu bulguların giderilmesi amacıyla başlatılan "İç Kontrol Eylem Planı" ve dijitalleşme çalışmaları, 2025-2029 Stratejik Planı'nda yer alan "Kurumsal Kapasiteyi Geliştirmek" (A1) amacı ile tam uyumludur.

Yüksekokulumuz mevcut zayıflıklarını gidermek adına gerekli idari önlemleri almış, üstün yönlerini ise pekiştirerek Giresun Üniversitesi'nin bölgedeki vizyonuna katkı sağlamayı hedeflemektedir.

2- Teşkilat Yapısı

V- ÖNERİ VE TEDBİRLER

2025 yılı faaliyet sonuçları ve birimimizin mali/ıdari yapısı göz önünde bulundurularak, hizmet kalitesinin artırılması ve kurumsal gelişimin sürdürülmesi amacıyla şu tedbirlerin alınması planlanmaktadır:

- **Mali Kaynak Yönetimi:** Bütçe ödeneklerinin büyük bir kısmının sabit giderlere (personel ve enerji) ayrılması nedeniyle, mal ve hizmet alımı kalemindeki kısıtlı ödeneğin "Tasarruf Tedbirleri Genelgesi" hükümleri doğrultusunda, öncelikli eğitim ihtiyaçları ve zorunlu işletme giderlerine tahsis edilmesine devam edilecektir.
- **İdari İşlemlerin Standardizasyonu:** İç denetim bulguları doğrultusunda; satın alma, personel ödemeleri ve taşınır kayıt işlemleri için kontrol listeleri oluşturulacak, personelin mevzuat güncellemeleri konusundaki bilgi düzeyi hizmet içi eğitimlerle desteklenecektir.
- **Akademik Süreç Yönetimi:** Eğitim-öğretim takvimine tam uyumun sağlanması, sınav ve ders programlarının ilan süreçlerinin dijital sistemler üzerinden zamanında takibi için birim içi kontrol mekanizması etkinleştirilecektir.
- **Fiziksel Kapasitenin Korunması:** Mevcut teknolojik altyapının ve binaların kullanım ömrünü uzatmak amacıyla periyodik bakım-onarım faaliyetlerine ağırlık verilecek; yerel paydaşlarla olan güçlü iletişim sürdürülerek üniversite imkânları dışındaki desteklerin eğitim kalitesine katkısı artırılacaktır.
- **İç Kontrol Kültürü:** Birimimizde 5018 sayılı Kanun çerçevesinde hesap verebilirlik ve şeffaflık ilkeleri en üst düzeyde tutulmaya devam edilecek; iç kontrol sistemi yılda en az bir kez sistematik olarak gözden geçirilerek kurumsal riskler önceden tespit edilecektir.

EKLER

Ek:1

İÇ KONTROL GÜVENCE BEYANI [1]

Harcama yetkilisi olarak, birimimde yürütülen faaliyetlerin görev, yetki ve sorumlulukların açık bir şekilde belirlendiği uygun bir kurumsal yapı içerisinde, etik değerleri benimsemiş, yeterli ve yetkin personel tarafından yürütülmesini, faaliyet ve süreçlere yönelik operasyonel risklerin belirlenmesini ve uygun kontrol faaliyetlerinin uygulanmasını, etkin bir bilgi ve iletişim sisteminin oluşturulmasını ve işletilmesini ve tüm bu faaliyetlerin sürekli ve sistemli bir şekilde izlenmesini ve geliştirilmesini sağlamaktan, verdiğim harcama talimatlarının bütçe ilke ve esaslarına, kanun ve diğer mevzuata uygun olmasından, kaynakların etkili, ekonomik ve verimli kullanılmasından ve üst yöneticiye ve yetkili mercilere hesap vermekten sorumluyum.

Bu çerçevede, faaliyetlerin belirlenen amaç ve politikalar doğrultusunda, mevzuata uygun, etkili, ekonomik ve verimli bir şekilde yürütülmesine, her türlü usulsüzlük ve yolsuzluğun önlenmesine, varlık ve kaynakların korunmasına, muhasebe kayıtlarının doğru ve tam olarak tutulmasına, mali bilgi ve yönetim bilgisinin zamanında ve güvenilir olarak üretilmesine ilişkin yeterli ve makul güvence sağlayan bir iç kontrol sisteminin birimimde oluşturulduğunu ve uygulandığını beyan ederim.

Birimimde yürütülen faaliyet ve süreçleri olumsuz etkileyebilecek riskler tespit edilmiş, değerlendirilmiş, bu risklerin etki ve olasılıklarını azaltacak tedbirler uygulanmış ve raporlanmıştır.

Bu güvence, harcama yetkilisi olarak sahip olduğum iç kontrole ilişkin bilgi ve değerlendirmeler ile iç denetim raporlarına dayanmaktadır. [2]

Bu raporda yer alan bilgilerin güvenilir, tam ve doğru olduğunu beyan ederim. [3]

(Giresun – 08/01/2025)

İmza

Öğr.Gör.Mehmet Akif SARI

Yükseköğretim Müdürü

[1] Harcama yetkilileri tarafından imzalanan iç kontrol güvence beyanı birim faaliyet raporlarına eklenir.

[2] Yıl içerisinde harcama yetkilisi değişmişse "benden önceki harcama yetkilisi/yetkililerinden almış olduğum bilgiler" ibaresi de eklenir.

[3] Harcama yetkilisinin herhangi bir çekincesi varsa bunlar spesifik ve gerekçeli olarak liste halinde bu beyana eklenir. Harcama yetkilisinin herhangi bir çekincesi yoksa bu kısım boş bırakılır.

2- Teşkilat Yapısı

Ek:2 İdari Faaliyet Raporu Hazırlayacak Birimler

GİRESUN ÜNİVERSİTESİ		
İÇ KONTROL UYUM EYLEM PLANI HAZIRLAMAKTAN		
SORUMLU HARCAMA BİRİMLERİ		
BİRİM TÜRÜ	SN	BİRİM ADI
ENSTİTÜLER	1	Fen Bilimleri Enstitüsü
	2	Sağlık Bilimleri Enstitüsü
	3	Sosyal Bilimler Enstitüsü
FAKÜLTELER	4	Denizcilik Fakültesi
	5	Diş Hekimliği Fakültesi
	6	Eğitim Fakültesi
	7	Fen Edebiyat Fakültesi
	8	Görece Güzel Sanatlar Fakültesi
	9	İktisadi ve İdari Bilimler Fakültesi
	10	İlahiyat Fakültesi
	11	Mühendislik Fakültesi
	12	Sağlık Bilimleri Fakültesi
	13	Spor Bilimleri Fakültesi
	14	Tıp Fakültesi
	15	Tirebolu İletişim Fakültesi
	16	Turizm Fakültesi
	YÜKSEKOKULLAR	17
18		Devlet Konservatuvarı
19		Görece UBYO
20		Sivil Havacılık YO
21		Şebinkarahisar UBYO
22		Yabancı Diller Yüksekokulu
MESLEK YÜKSEK OKULLARI	23	Alucra Turan Bulutçu MYO
	24	Bulancağ MYO
	25	Dereli MYO
	26	Espiye MYO
	27	Eynesil Kamil Nalbant MYO
	28	Keşap MYO
	29	Piraziz MYO
	30	Sosyal Bilimler MYO
	31	Sağlık Hizmetleri MYO
	32	Şebinkarahisar Sağlık Hizmetleri MYO
	33	Şebinkarahisar MYO
	34	Giresun MYO
	35	Tirebolu Mehmet Bayrak MYO
İDARİ BİRİMLER	36	Özel Kalem
	37	Genel Sekreterlik

2- Teşkilat Yapısı

	38	Hukuk Müşavirliği
	39	Bilgi İşlem Daire Başkanlığı
	40	İdari Mali İşler Daire Başkanlığı
	41	Kütüphane ve Dokümantasyon Daire Başkanlığı
	42	Öğrenci İşleri Daire Başkanlığı
	43	Personel Daire Başkanlığı
	44	Sağlık, Kültür ve Spor Daire Başkanlığı
	45	Strateji Geliştirme Daire Başkanlığı
	46	Yapı İşleri ve Teknik Daire Başkanlığı
	47	Sağlık Uygulama ve Araştırma Merkezi
UYGULAMA VE ARAŞTIRMA MERKEZ MÜDÜRLÜKLERİ	48	Merkezi Araştırma Laboratuvarı Uygulama ve Araştırma Merkezi
	49	Ağız ve Diş Sağlığı Uygulama ve Araştırma Merkezi
REKTÖRLÜĞE BAĞLI BÖLÜMLER	50	Türk Dili Bölümü
	51	Atatürk İlke ve İnkılap Tarihi Bölümü
	52	Beden Eğitimi Bölümü